



แผนป้องกันและ ระงับอัคคีภัย

โรงพยาบาลเจ้าพระยาอภัยภูเบศร จ. ปราจีนบุรี

(FIRE FIGHTING AND PROTECTION PLAN)

CHAOPHRAYA ABHAIBHUBEJHR HOSPITAL

ประจำปี 2567



แผนป้องกันและระงับอัคคีภัยของโรงพยาบาลเจ้าพระยาอภัยภูเบศร ตำบลท่างาม อำเภอเมือง จังหวัดปราจีนบุรี ประจำปี 2567

- 1.1 พระราชบัญญัติป้องกันและบรรเทาสาธารณภัย พ.ศ.2550
- 1.2 พระราชบัญญัติความปลอดภัย อาชีวอนามัย และสภาพแวดล้อมในการทำงาน พ.ศ.2554
- 1.3 กฎกระทรวงกำหนดมาตรฐานในการบริหาร จัดการ และดำเนินการด้านความปลอดภัย อาชีวอนามัย และสภาพแวดล้อมในการทำงานเกี่ยวกับการป้องกันและระงับอัคคีภัย พ.ศ.2555
- 1.4 มติคณะรัฐมนตรี เมื่อวันที่ 7 พฤศจิกายน 2543 เรื่อง มาตรการและแนวทางในการป้องกันการเกิดอัคคีภัยในสถานที่ราชการ หน่วยงานของรัฐ และรัฐวิสาหกิจ
- 1.5 นโยบายรัฐบาลเกี่ยวกับวาระประเทศไทยปลอดภัย (Safety Thailand)
- 1.6 ประกาศกรมป้องกันและบรรเทาสาธารณภัย เรื่อง นโยบายความปลอดภัย อาชีวอนามัย และสภาพแวดล้อมในการทำงาน
- 1.7 นโยบายและยุทธศาสตร์กระทรวงสาธารณสุขในด้านคุณภาพมาตรฐานเพื่อการคุ้มครองผู้บริโภค ด้านระบบบริการสุขภาพ

2. ความสำคัญของปัญหา

รัฐบาลให้ความสำคัญกับวาระ “ประเทศไทยปลอดภัย หรือ Safety Thailand โดยมุ่งเน้นการบูรณาการระหว่างหน่วยงานต่างๆ ในการยกระดับมาตรฐานความปลอดภัย เพื่อให้ประเทศไทยเป็นประเทศที่น่าอยู่ นำท่องเที่ยวพร้อมรับมือกับภัยต่างๆ ที่อาจเกิดขึ้นได้อย่างทันท่วงทีและมีประสิทธิภาพ อีกทั้งกระทรวงแรงงาน ได้อาศัยอำนาจตามความในมาตรา ๕ วรรคหนึ่งและ มาตรา ๘ วรรคหนึ่งแห่งพระราชบัญญัติความปลอดภัย อาชีวอนามัยและสภาพแวดล้อมในการทำงาน พ.ศ. ๒๕๕๔ ออกกฎกระทรวง เรื่องกำหนดมาตรฐานในการบริหารและการจัดการด้านความปลอดภัย อาชีวอนามัยและสภาพแวดล้อมในการทำงาน พ.ศ. ๒๕๕๔ ออกกฎกระทรวง เรื่องกำหนดมาตรฐานในการบริหารและการจัดการด้านความปลอดภัย อาชีวอนามัยและสภาพแวดล้อมในการทำงาน พ.ศ. ๒๕๕๔ ขึ้น โดยในหมวดที่ ๑ ข้อ ๒ กำหนดให้นายจ้างจัดให้มีระบบป้องกันและระงับอัคคีภัยในสถานประกอบกิจการตามกฎหมายนี้ และต้องดูแลระบบป้องกันและระงับอัคคีภัยให้อยู่ในสภาพพร้อมใช้งานได้อย่างมีประสิทธิภาพและปลอดภัย ข้อ ๓ กำหนดว่าในสถานประกอบกิจการทุกแห่งให้นายจ้างจัดทำป้ายข้อปฏิบัติเกี่ยวกับการดับเพลิงและการอพยพหนีไฟ และปิดประกาศให้เห็นได้อย่างชัดเจน ข้อ ๔ ในสถานประกอบกิจการที่มีลูกจ้างตั้งแต่สิบคน ขึ้นไป นอกจากต้องปฏิบัติตามข้อ ๓ แล้วให้นายจ้างจัดให้มีแผนป้องกันและระงับอัคคีภัยประกอบด้วย การตรวจตรา การอบรม การรณรงค์ป้องกันอัคคีภัย การดับเพลิง การอพยพหนีไฟ และการบรรเทาทุกข์และหมวดที่ 8 ข้อที่ 27 กำหนดว่าให้นายจ้างจัดให้ลูกจ้างไม่น้อยกว่า ร้อยละสี่สิบ ของจำนวนลูกจ้างในแต่ละหน่วยงานของสถานประกอบกิจการรับการฝึกอบรมดับเพลิงขั้นต้น โดยให้ผู้ที่ได้รับใบอนุญาต จากกรมสวัสดิการและคุ้มครองแรงงานเป็นผู้ดำเนินการฝึกอบรม ข้อ 30 กำหนดว่าให้นายจ้างจัดให้ลูกจ้างทุกคนฝึกซ้อมดับเพลิงและฝึกซ้อมอพยพหนีไฟพร้อมกันอย่างน้อยปีละ 1 ครั้ง

ปัจจุบันมีการนำเทคโนโลยี เครื่องมือ เครื่องจักร อุปกรณ์ สารเคมี และวัตถุดิบอันตรายมาใช้ในกระบวนการผลิต การก่อสร้าง และการบริการ แต่ยังคงขาดการพัฒนาความรู้ความเข้าใจควบคู่กันไป ทำให้ส่งผลกระทบต่อผู้ใช้งานในด้านความปลอดภัย อาชีวอนามัย และสภาพแวดล้อมในการทำงาน ก่อให้เกิดอันตรายจนได้รับบาดเจ็บ พิการ ทูพพลภาพ และเสียชีวิต ซึ่งการป้องกันและระงับอัคคีภัยที่มีมาตรฐานเป็นมาตรการสำคัญอย่างหนึ่งที่ทำให้ผู้ปฏิบัติงานได้รับความปลอดภัยในการทำงาน การเกิดอัคคีภัยในสำนักงานส่วนใหญ่มักเป็นผลมาจากความประมาท ไม่รอบคอบ ขาดความระมัดระวัง ขาดการตรวจสอบระบบความปลอดภัย ขาดการตรวจเช็ควัสดุอุปกรณ์ในการป้องกันอัคคีภัยต่างๆ ตามกำหนดเวลา ขาดการซ่อมบำรุงอุปกรณ์ดับเพลิงให้พร้อมใช้งานอย่างสม่ำเสมอ รวมทั้งการขาดความตระหนักในเรื่องความปลอดภัยจากอัคคีภัยของเจ้าหน้าที่ สิ่งต่างๆ ที่กล่าวมาล้วนส่งผลให้เกิดอัคคีภัยทั้งสิ้น ซึ่งการเกิดอัคคีภัยแต่ละครั้งสามารถเผาผลาญทรัพย์สินให้วอดวายได้ภายในเวลาชั่วขณะที่ สามารถสร้างความสูญเสียต่อชีวิตและทรัพย์สินของบุคลากรและของหน่วยงานมูลค่ามหาศาล

โรงพยาบาลเจ้าพระยาอภัยภูเบศร จังหวัดปราจีนบุรี ได้เล็งเห็นความสำคัญในการป้องกันและระงับอัคคีภัย จึงได้จัดทำ**แผนป้องกันและระงับอัคคีภัยของโรงพยาบาลเจ้าพระยาอภัยภูเบศร มาอย่างต่อเนื่องเป็นประจำทุกปี** เพื่อเป็นการเตรียมพร้อมรองรับเหตุการณ์เมื่อเกิดอัคคีภัยและเป็นแนวทางในการเตรียมความพร้อม เพื่อป้องกันและลดความเสี่ยงต่ออัคคีภัยที่อาจเกิดขึ้น และเป็นการคุ้มครองผู้มาใช้บริการในสถานพยาบาลของรัฐ โดยได้ทำการปรับปรุง/แก้ไขแผนฯ ให้สอดคล้องกับสถานการณ์ปัจจุบัน และสามารถนำไปใช้ในการปฏิบัติได้อย่างเป็นรูปธรรมมากยิ่งขึ้น พร้อมทั้ง จัดให้มีการฝึกอบรมให้ความรู้เกี่ยวกับการป้องกันและระงับอัคคีภัย การฝึกซ้อมแผนการระงับอัคคีภัยและการอพยพหนีไฟอย่างน้อยปีละ 1 ครั้ง เพื่อให้ข้าราชการ พนักงานราชการ และเจ้าหน้าที่ของหน่วยงานที่เกี่ยวข้อง ได้มีความรู้ความเข้าใจและเกิดความตระหนักถึงอันตรายที่เกิดจากอัคคีภัย ตลอดจนสามารถปฏิบัติตามแผนได้อย่างมีประสิทธิภาพเมื่อเกิดอัคคีภัย

3. วัตถุประสงค์

3.1 เพื่อป้องกันการเกิดอัคคีภัยและลดอัตราความเสียหายต่อการเกิดอัคคีภัยในบริเวณโรงพยาบาลเจ้าพระยาอภัยภูเบศร ซึ่งจะเป็นการป้องกันการสูญเสียชีวิตและทรัพย์สินของเจ้าหน้าที่และของส่วนราชการที่เกิดจากอัคคีภัยให้ได้รับผลกระทบน้อยที่สุด

3.2 เพื่อกำหนดบทบาทหน้าที่ของเจ้าหน้าที่โรงพยาบาลเจ้าพระยาอภัยภูเบศรในการปฏิบัติการป้องกันและระงับอัคคีภัยให้ชัดเจนและเป็นระบบ

3.3 เพื่อสร้างความตระหนักแก่เจ้าหน้าที่โรงพยาบาลเจ้าพระยาอภัยภูเบศรถึงอันตรายของอัคคีภัย และสามารถปฏิบัติตนได้อย่างถูกต้องปลอดภัยเมื่อเกิดอัคคีภัย

3.4 เพื่อให้การประสานงานระหว่างหน่วยงานภายในโรงพยาบาลเจ้าพระยาอภัยภูเบศรในการปฏิบัติตามแผนป้องกันและระงับอัคคีภัยเป็นไปอย่างมีประสิทธิภาพและเป็นระบบ

4. ขอบเขตของแผน

แผนป้องกันและระงับอัคคีภัยฉบับนี้ใช้ในการป้องกันและระงับอัคคีภัยภายในบริเวณโรงพยาบาลเจ้าพระยาอภัยภูเบศรในเบื้องต้น ทั้งในเวลาราชการและนอกเวลาราชการ โดยหากเพลิงไหม้มีความรุนแรงขยายเป็นบริเวณกว้างจนเกินขีดความสามารถของผู้บัญชาการเหตุการณ์ตามแผนฉบับนี้ที่จะควบคุมสถานการณ์ได้โดยลำพังให้การปฏิบัติเป็นไปตามอำนาจหน้าที่ตามกฎหมายของหน่วยงานที่เกี่ยวข้อง และให้สำนักงานป้องกันและบรรเทาสาธารณภัยจังหวัดปราจีนบุรีทำหน้าที่เป็นผู้สนับสนุนการปฏิบัติการในฐานะหน่วยงานที่มีอำนาจหน้าที่ตามกฎหมาย

5. คำจำกัดความ

ผู้บัญชาการเหตุการณ์	หมายถึง	ผู้อำนวยการโรงพยาบาลเจ้าพระยาอภัยภูเบศร
ผู้อำนวยการดับเพลิงขั้นต้น	หมายถึง	หัวหน้าหน่วยงานเกิดเพลิงไหม้ หรือผู้ที่รักษาราชการแทน
จุดรวมพล		จุดที่ผู้ที่อยู่ในเหตุเพลิงไหม้อพยพหนีไฟจากจุดเกิดเหตุมารวมตัวกันเพื่อการรายงานตัวและเช็คยอดจำนวนผู้อพยพเทียบกับผู้มาปฏิบัติงานในวันนั้น เพื่อจะได้ทราบว่า มีผู้ติดอยู่ในสถานที่เกิดเหตุหรือไม่
จุดรวมพลที่ 1	หมายถึง	จุดรวมพล อพยพหนีไฟ สำหรับผู้ที่อยู่ในเหตุเพลิงไหม้ ภายในอาคารเฉลิมพระเกียรติ,อาคารศูนย์แพทย์,อาคารประกันสุขภาพ,อาคาร 58 ปี,อาคารจิตตารมณ,ตึกเจ้าพระยาอภัยภูเบศร,อาคาร SPA,อาคารสตูดิโอหลังเก่า,อาคารคลอดเก่า,อาคารจ่ายยาใน,ห้องตรวจโรคทั่วไป,อาคารอุบัติเหตุ 2
จุดรวมพลที่ 2	หมายถึง	จุดรวมพล อพยพหนีไฟ สำหรับผู้ที่อยู่ในเหตุเพลิงไหม้ ภายในอาคารอุบัติเหตุฉุกเฉิน,อาคารสุวิทนา,อาคารคลอดผ้าตัด,อาคารเพชรรัตน์-สุวิทนา,อาคารชินวัตนานนท์
จุดรวมพลที่ 3	หมายถึง	จุดรวมพล อพยพหนีไฟ สำหรับผู้ที่อยู่ในเหตุเพลิงไหม้ ภายในอาคารสำราญสำรวจกิจ,อาคารคลังเวชภัณฑ์มิใช่ยา,อาคารโรงครัว,อาคารผลิตสมุนไพร,อาคารปิดิพร,งานไฟฟ้า,โรงผลิตน้ำประปา,งานนิติเวช,งานสนาม,
จุดรวมพลที่ 4	หมายถึง	จุดรวมพล อพยพหนีไฟ สำหรับผู้ที่อยู่ในเหตุเพลิงไหม้ ภายในเขตบ้านพักอาศัย จากป้อมบ้านพักอาศัย จากป้อมบ้านพัก ถึง อาคารเปรมสุข

จุดรองรับการอพยพ	หมายถึง	พื้นที่ปลอดภัยที่สามารถรองรับการอพยพกรณีเกิดเพลิงไหม้ของเจ้าหน้าที่และทรัพย์สินได้
การเกิดเพลิงไหม้ขั้นต้น	หมายถึง	การเกิดเพลิงไหม้ที่ผู้อำนวยการดับเพลิงขั้นต้นเป็นผู้ควบคุมสั่งการในการปฏิบัติการดับเพลิงและสามารถดับเพลิงจนเพลิงไหม้ยุติได้
การเกิดเพลิงไหม้ขั้นรุนแรง	หมายถึง	การเกิดเพลิงไหม้ที่ผู้อำนวยการดับเพลิงขั้นต้นเข้าควบคุมสั่งการในการปฏิบัติการดับเพลิง แต่ไม่สามารถดับเพลิงจนเพลิงไหม้ยุติได้ และได้รายงานผู้อำนวยการโรงพยาบาลในฐานะ ผู้บัญชาการเหตุการณ์เข้าบัญชาการเหตุการณ์
จุดรับแจ้งเหตุเพลิงไหม้	หมายถึง	เจ้าหน้าที่งานไฟฟ้าประจำโรงพยาบาลเจ้าพระยาอภัยภูเบศร ทางโทรศัพท์หมายเลข 037-211088 ต่อ 3170 หรือ ห้องอุบัติเหตุและฉุกเฉิน (ER) ทางโทรศัพท์หมายเลข 037-211297 ต่อ 2120,2126 หรือ ทางกลุ่มงานบริหารทั่วไป ทางโทรศัพท์หมายเลข 037-211088 ต่อ 2517 และ รปภ. ต่อ 3000 หรือสายด่วน หัวหน้ากลุ่มงานบริหารทั่วไป 098-1949941
แผนฟ้าทลายเพลิง	หมายถึง	ไฟเริ่มเกิด ณ ที่ใดที่หนึ่งในโรงพยาบาลเจ้าพระยาอภัยภูเบศร หรือนอกโรงพยาบาล ที่กำลังลุกไหม้เข้ามาภายในบริเวณโรงพยาบาล และลุกลามออกไปอย่างรวดเร็ว จนไม่สามารถควบคุมได้ภายในระยะเวลา นาที 3-2

6. ข้อตกลงเบื้องต้น

6.1 ภาวะปกติ

ให้เจ้าหน้าที่ทุกคนถือปฏิบัติตามแผนการปฏิบัติก่อนเกิดอัคคีภัยโรงพยาบาลเจ้าพระยาอภัยภูเบศร อย่างเคร่งครัด และสม่ำเสมอทุกปี

6.2 เมื่อเกิดอัคคีภัย

- 1) ตั้งสติให้ดี ควบคุมอารมณ์ให้สงบ มั่นคง ไม่ตื่นตระหนก
- 2) ให้ถือปฏิบัติตามแผนป้องกันและระงับอัคคีภัยของโรงพยาบาลเจ้าพระยาอภัยภูเบศร อย่างเคร่งครัด
- 3) เมื่อได้ยินสัญญาณแจ้งเตือนเพลิงไหม้ให้รีบเก็บเอกสารสำคัญและของมีค่าเท่าที่จำเป็นแล้วออกจากอาคารโดยเร็ว และห้ามกลับเข้ามาในที่เกิดเหตุจนกว่าจะได้รับอนุญาต
- 4) ห้ามใช้ลิฟต์ในขณะที่เกิดอัคคีภัยโดยเด็ดขาด และให้ใช้บันไดหนีไฟและทางหนีไฟ
- 5) ขณะอพยพให้ใช้วิธีเดินเร็วชิดด้านขวาเป็นหลัก

7. การปฏิบัติก่อนเกิดอัคคีภัย

เป็นการดำเนินมาตรการและกิจกรรมต่าง ๆ เพื่อป้องกันและเตรียมการเผชิญเหตุการณ์เกิดอัคคีภัยไว้ล่วงหน้า ซึ่งจะเป็นการลดความรุนแรงและลดความสูญเสียที่อาจเกิดขึ้นให้มัน้อยที่สุด เช่น การตรวจตราระบบความปลอดภัย การฝึกอบรมให้ความรู้เกี่ยวกับการป้องกันและระงับอัคคีภัย การฝึกซ้อมแผนป้องกันและระงับอัคคีภัย และการรณรงค์ประชาสัมพันธ์ป้องกันอัคคีภัย ฯลฯ โดยดำเนินการดังนี้

7.1 การตรวจตราระบบความปลอดภัย

ให้กลุ่มงานอาชีวเวชกรรม และ กลุ่มงานพัสดุ เป็นหน่วยรับผิดชอบหลัก ในการตรวจตราระบบความปลอดภัยเกี่ยวกับอัคคีภัยในภาพรวมของโรงพยาบาลเจ้าพระยาอภัยภูเบศร รวมทั้งกำหนดจุดเสี่ยงการเกิดอัคคีภัยด้วย โดยให้ทุกกลุ่มงาน/หน่วยงานมอบหมายเจ้าหน้าที่รับผิดชอบในการดำเนินการตรวจตราระบบความปลอดภัยของหน่วยงานให้ชัดเจน เพื่อทำหน้าที่ในการเฝ้าระวังป้องกันและสำรวจตรวจตราระบบความปลอดภัยและความเรียบร้อยของอาคาร สำนักงาน วัสดุ อุปกรณ์ เครื่องมือ เครื่องใช้ต่าง ๆ โดยให้ทุกกลุ่มงาน/หน่วยงานดำเนินการดังนี้

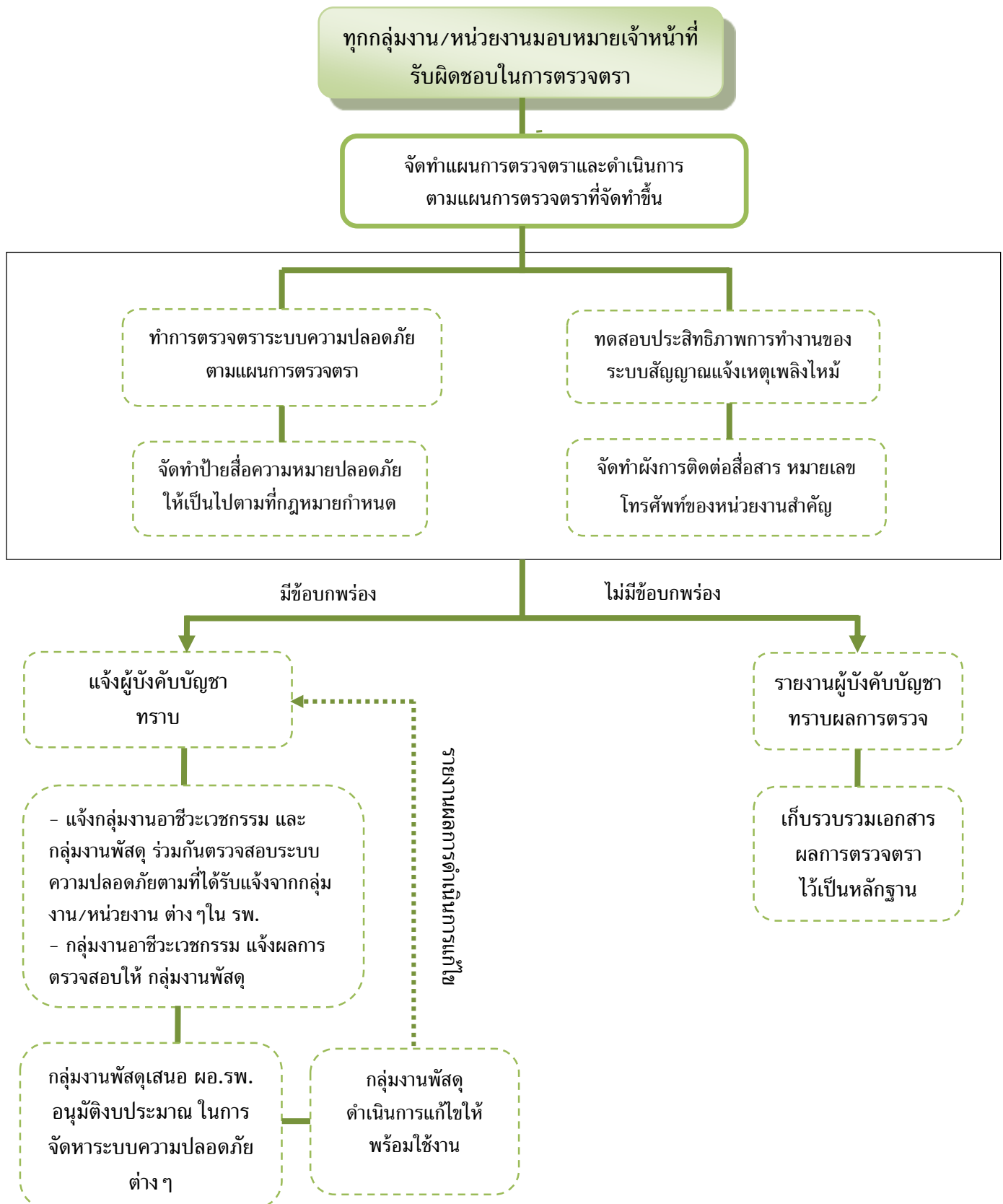
- 1) จัดทำแผนการตรวจตราระบบความปลอดภัย เช่น แนวทาง/วิธีการ/ระยะเวลาการตรวจตราระบบความปลอดภัยของกลุ่มงาน/หน่วยงาน
- 2) สำรวจตรวจตราความปลอดภัยบริเวณสำนักงาน วัสดุ อุปกรณ์ เครื่องมือ และเครื่องใช้ต่าง ๆ เช่น ระบบสัญญาณเตือนภัย เครื่องตรวจจับควัน (Smoke Detector) เครื่องดับเพลิงแบบเคลื่อนย้ายได้ เส้นทางอพยพหนีไฟและอื่น ๆ ให้เป็นไปตามกฎหมายกำหนด รวมทั้งสำรวจตรวจสอบความพร้อมทางด้านกายภาพของโครงสร้างอาคาร ระบบไฟฟ้า สายไฟ ปลั๊กไฟ เครื่องใช้ไฟฟ้าให้มีสภาพปลอดภัยตลอดจนกำจัดแหล่งสะสมเชื้อเพลิง เช่น กระจาด และวัสดุอื่น ๆ ที่ติดไฟได้ง่าย เป็นต้น
- 3) ทดสอบประสิทธิภาพการทำงานของระบบสัญญาณแจ้งเหตุเพลิงไหม้ให้พร้อมใช้งานอยู่เสมอ
- 4) ซ่อมบำรุงระบบประปา เครื่องดับเพลิงแบบเคลื่อนย้ายได้ อุปกรณ์ดับเพลิงภายในอาคารให้สามารถใช้งานได้มีประสิทธิภาพ โดยเฉพาะถังดับเพลิงจะต้องมีสารเคมีที่ใช้ในการดับเพลิงตามปริมาณที่กำหนดและเปลี่ยนน้ำยาตามวาระ และอายุของน้ำยานั้น ทั้งนี้ ต้องติดตั้งในที่เห็นได้ชัดเจนสามารถหยิบใช้งานได้สะดวก ไม่มีสิ่งกีดขวาง
- 5) จัดทำป้ายสื่อความหมายปลอดภัยให้เป็นไปตามที่กฎหมายกำหนด เช่น “ทางหนีไฟ” ต้องเห็นชัดเจน ทั้งกลางวันและกลางคืน ป้ายข้อความเตือน “ห้ามใช้ลิฟต์ขณะเกิดเพลิงไหม้” “ทางเข้า” และ “ทางออก” ฯลฯ รวมทั้ง ให้แจ้งเส้นทางอพยพหนีไฟให้เจ้าหน้าที่ทุกคนรับทราบ

- 6) จัดทำผังการติดต่อสื่อสาร หมายเลขโทรศัพท์ของหน่วยงานสำคัญ ห้องเวรรักษา ความปลอดภัย สถานีดับเพลิงใกล้เคียง โรงพยาบาลใกล้เคียง สถานีตำรวจในพื้นที่ โดยทำป้ายติดให้เห็น ชัดเจนและทั่วถึง
- 7) ทำการประเมินความเสี่ยงอัคคีภัยและกำหนดจุดเสี่ยงการเกิดอัคคีภัยของสำนัก/กอง/หน่วยงาน

ทั้งนี้ ให้ทุกกลุ่มงาน/หน่วยงานจัดทำรายงานสรุปผลการตรวจตราระบบความปลอดภัย อย่างน้อยปีละ 4 ครั้ง (ทุกไตรมาส) โดยหากตรวจพบระบบความปลอดภัยใดๆ อยู่ในสภาพชำรุด/ไม่พร้อมใช้งานให้รีบแจ้งผู้บังคับบัญชาทราบ แล้วแจ้งกลุ่มงานอาชีวเวชกรรม และกลุ่มงานพัสดุซึ่งทั้งสองกลุ่มงานจะได้ร่วมกันตรวจสอบระบบความปลอดภัยตามที่ได้รับแจ้งจากกลุ่มงาน/หน่วยงาน จากนั้นให้กลุ่มงานอาชีวเวชกรรม แจ้งผลการตรวจสอบให้กลุ่มงานพัสดุ เสนอผู้อำนวยการโรงพยาบาลเจ้าพระยาอภัยภูเบศร เพื่อโปรดพิจารณาเสนอของบประมาณในการจัดหาระบบความปลอดภัยต่างๆ และ ให้กลุ่มงานพัสดุดำเนินการแก้ไขให้พร้อมใช้งาน พร้อมทั้ง รายงานผลการดำเนินการแก้ไขให้ผู้ผู้อำนวยการโรงพยาบาลทราบโดยเร็ว

7.1 การตรวจตราระบบความปลอดภัย

แผนภาพที่ 1



7.2 การฝึกอบรมให้ความรู้เกี่ยวกับการป้องกันและระงับอัคคีภัย

ให้กลุ่มงานบริหารทั่วไป จัดการฝึกอบรมให้แก่เจ้าหน้าที่ของโรงพยาบาลเจ้าพระยาอภัยภูเบศร เช่น เจ้าหน้าที่ประจำห้องอุบัติเหตุและฉุกเฉิน เจ้าหน้าที่รักษาความปลอดภัย เจ้าหน้าที่ประจำหอผู้ป่วย เจ้าหน้าที่งานสนาม เจ้าหน้าที่ไฟฟ้า ประปา โรงงาน พนักงานศูนย์ทำความสะอาด เจ้าหน้าที่ธุรการ ฯลฯ ตามแผนการฝึกอบรมอย่างน้อยปีละ 1 ครั้ง เพื่อให้มีความรู้เกี่ยวกับการป้องกันและระงับอัคคีภัยเบื้องต้น วิธีการแจ้งเหตุเพลิงไหม้ วิธีการใช้อุปกรณ์ดับเพลิงประเภทต่างๆ การดับเพลิงเบื้องต้น การอพยพหนีไฟ วิธีปฏิบัติในการตัดกระแสไฟฟ้า การรายงานผู้บังคับบัญชา ตลอดจนเรียนรู้วิธีการปฐมพยาบาลและการช่วยเหลือเบื้องต้นในกรณีฉุกเฉิน เป็นต้น

7.3 การฝึกเพื่อทดสอบแผนป้องกันและระงับอัคคีภัย

ให้กลุ่มงานบริหารทั่วไป ดำเนินการฝึกเพื่อทดสอบแผนป้องกันและระงับอัคคีภัยของโรงพยาบาลเจ้าพระยาอภัยภูเบศร และซักซ้อมความเข้าใจแนวทางปฏิบัติในการเผชิญเหตุการณ์อัคคีภัยให้แก่เจ้าหน้าที่ของโรงพยาบาลเจ้าพระยาอภัยภูเบศร ชุดเผชิญสถานการณ์วิกฤติ (ERT) และหน่วยงานที่เกี่ยวข้องอย่างน้อยปีละ 1 ครั้ง หรือเป็นประจำทุกเดือน สำหรับกรณีการอพยพหนีไฟ ให้ทำการฝึกปฏิบัติจริง และให้กลุ่มงานบริหารทั่วไปรับผิดชอบการประเมินผลการฝึกเพื่อทดสอบแผนดังกล่าว และจัดทำสรุปผลการประเมินฝึกเพื่อทดสอบแผนฯ เพื่อใช้เป็นข้อมูลประกอบการปรับปรุง ทบทวน และแก้ไขแผนป้องกันและระงับอัคคีภัยของโรงพยาบาลเจ้าพระยาอภัยภูเบศร ให้มีประสิทธิภาพมากยิ่งขึ้น

7.4 การรณรงค์ป้องกันอัคคีภัย

ให้กลุ่มงานสุขศึกษา กลุ่มงานอาชีพเวชกรรม และงานโสตทัศนูปกรณ์ ดำเนินการรณรงค์ประชาสัมพันธ์และเผยแพร่ความรู้เกี่ยวกับการป้องกันและระงับอัคคีภัย เช่น ประกาศของกรมป้องกันและบรรเทาสาธารณภัยในเรื่อง ความปลอดภัยในที่ทำงาน ข้อตกลงเบื้องต้น ความรู้เกี่ยวกับอันตรายของอัคคีภัย การปฏิบัติตนอย่างถูกต้องปลอดภัย เมื่อเกิดอัคคีภัย การอพยพหนีไฟ เป็นต้น เพื่อให้เจ้าหน้าที่ทุกคนมีจิตสำนึกในการร่วมกันป้องกันและแก้ไขปัญหาอัคคีภัยอย่างจริงจัง ผ่านสื่อต่างๆ ของกรมป้องกันและบรรเทาสาธารณภัย ทั้งโปสเตอร์ ดิจิตอลประชาสัมพันธ์ได้อาคาร เว็บไซต์ สื่อสิ่งพิมพ์ ฯลฯ อย่างสม่ำเสมอ

7.5 การเตรียมพร้อมสำหรับการอพยพ

7.5.1 ให้ทุกกลุ่มงาน/หน่วยงานดำเนินการดังนี้

1) จัดทำแผนการอพยพของกลุ่มงาน/หน่วยงาน ได้แก่ กำหนดผู้นำการอพยพ เส้นทางหนีไฟ จุดรวมพลและจุดรองรับการอพยพ กำหนดสิ่งสำหรับเป็นสัญลักษณ์นำการอพยพ ข้อปฏิบัติในการอพยพ ฯลฯ

2) จัดทำบัญชีรายชื่อเจ้าหน้าที่ที่ปฏิบัติงานในกลุ่มงาน/หน่วยงาน และให้ทำการปรับปรุงบัญชีรายชื่อเจ้าหน้าที่ให้เป็นปัจจุบัน และพร้อมสำหรับการนำไปใช้ในการตรวจสอบยอดจำนวนผู้อพยพได้ทันที หากมีการแจ้งให้อพยพหนีไฟ

3) จัดทำบัญชีเอกสารและทรัพย์สินทางราชการสำคัญที่ต้องขนย้ายเมื่อเกิดเหตุเพลิงไหม้ พร้อมทั้งจัดทำสัญลักษณ์เรียงลำดับความสำคัญ ซึ่งอาจทำเป็นหมายเลขหรือสติ๊กเกอร์ เช่น หมายเลข 1 = ขนย้ายลำดับที่ 1, หมายเลข 2 = ขนย้ายลำดับที่ 2, หมายเลข 3 = ขนย้ายลำดับที่ 3

อันดับ 1 หมายถึง สิ่งของสำคัญที่สุด ราคาน้ำมัน น้ำหนักเบา เคลื่อนได้ด้วยคนเดียว
วัตถุไวไฟเวชระเบียนผู้ป่วย

อันดับ 2 หมายถึง สิ่งของอุปกรณ์ และเวชภัณฑ์ที่รองลงมา เช่น ยาฉีด ยาเม็ดที่มีราคา
แพง สิ่งของที่บรรจุอย่างเรียบร้อย

อันดับ 3 หมายถึง สิ่งของอุปกรณ์ และเวชภัณฑ์ที่สำคัญน้อยที่สุด

แนวทางในการปฏิบัติในการเคลื่อนย้ายของ

1. พยาบาลหรือหัวหน้างานติดสติ๊กเกอร์ลำดับ 1-3 และจัดทำบันชีแยกประเภทไว้
ชัดเจน

2. กำหนดผู้รับผิดชอบของอุปกรณ์แต่ละชั้น
3. บรรจุในถุงพลาสติกแยกชั้น มีป้ายบอกเครื่องหมายของหน่วยงาน
4. เคลื่อนย้ายสิ่งของตามลำดับความสำคัญ

4) การจำแนกประเภทผู้ป่วย ให้พิจารณาตามอาการของโรคและความสามารถในการ
ช่วยเหลือตัวเอง รวมทั้งการพิจารณาถึงการเคลื่อนย้ายผู้ป่วย โดยแบ่งเป็น 3 กลุ่มดังนี้

กลุ่ม สีแดง ประเภท 4-3 หมายถึง ผู้ป่วยในระยะวิกฤต เช่น

- ผู้ป่วยหนักมาก หรือสิ้นหวัง เช่น ผู้ป่วยความดันโลหิตต่ำ หรือ ช็อค ผู้ป่วย

หายใจหอบ โรคหัวใจ

- ผู้ป่วยที่ใช้เครื่องช่วยหายใจ
- ผู้ป่วย immediate post operation บางส่วน

กลุ่มสีเหลือง ประเภท 2 หมายถึง ผู้ป่วยที่พ้นระยะวิกฤตแต่ยังช่วยเหลือตัวเองไม่ได้ เช่น

- ผู้ป่วยอัมพาตหรือบางส่วน Paralysis
- ผู้ป่วยหลังทำการผ่าตัด Post operation
- ผู้ป่วยแขนขาอ่อนแรง Weakness
- ผู้ป่วย เด็ก

กลุ่มสีเขียว ประเภท 1 หมายถึง ผู้ป่วยที่ช่วยเหลือตัวเองได้ หรือผู้ป่วยโรคเรื้อรังที่ไม่รุนแรง

แนวทางในการปฏิบัติในการเคลื่อนย้ายผู้ป่วย

1. พยาบาลของจุดเกิดเหตุเป็นผู้คัดแยกผู้ป่วย
2. ให้ใช้ป้ายสัญลักษณ์เป็นแถบสีคล้องแขน(แยกเหมือนอุบัติเหตุหมู่)

-กลุ่มสีเขียว ให้ผู้ป่วยช่วยเหลือตัวเอง และอาจมอบหมายให้ช่วยเคลื่อนย้ายผู้ป่วยที่
ช่วยเหลือตัวเองไม่ได้เต็มที่ หรืออุปกรณ์การแพทย์ ยา และเคมีภัณฑ์ตามความเหมาะสม

-กลุ่มสีเหลืองและสีแดงที่ไม่สามารถช่วยเหลือตัวเองได้เลยให้ทีมเคลื่อนย้ายผู้ป่วย
ตามคำสั่ง พร้อมเจ้าหน้าที่ประจำ จุดเกิดเหตุช่วยเคลื่อนไปยังจุดรวมพลถ้าไม่มีกำลังคนเพียงพอให้รอ
เจ้าหน้าที่ตำรวจหรือหน่วยกู้ภัยช่วยเหลือ

5) มอบหมายเจ้าหน้าที่รับผิดชอบในการขนย้ายและเก็บรักษาทรัพย์สินเอกสาร และทรัพย์สินสำคัญของทางราชการตามบัญชีที่จัดทำขึ้น

6) จัดส่งแผนการอพยพของกลุ่มงาน/หน่วยงานที่จัดทำขึ้นให้กลุ่มงานบริหารทั่วไป เพื่อรวบรวมไว้ในภาคผนวกของแผนป้องกันและระงับอัคคีภัยของโรงพยาบาลเจ้าพระยาอภัยภูเบศร

6.5.2 ให้กลุ่มงาน/หน่วยงานที่จัดการประชุมเป็นหน่วยงานรับผิดชอบในการจัดบัญชีจำนวน และรายชื่อบุคคลภายนอกที่มาประชุมในบริเวณโรงพยาบาลเจ้าพระยาอภัยภูเบศร พร้อมทำหน้าที่ตรวจสอบยอดจำนวนผู้ที่เข้าร่วมประชุม เมื่อมีการอพยพ

6.5.3. สถานที่รองรับผู้ป่วยที่อพยพอาคารผู้ป่วย รวบรวมทรัพย์สิน มีดังนี้

จุดรวมพลที่ 1 สำหรับผู้ที่อยู่ในเหตุเพลิงไหม้ภายในอาคารเฉลิมพระเกียรติ, อาคารศูนย์แพทย์, อาคารประกันสุขภาพ, อาคาร 58 ปี, อาคารจิตตารมณ์ , ตึกเจ้าพระยาอภัยภูเบศร, อาคาร SPA , อาคารสูติกรรมหลังเก่า , อาคาร ODS, อาคารชวนโพรยทิพย์ , ห้องตรวจโรคทั่วไป

จุดรวมพลที่ 2 สำหรับผู้ที่อยู่ในเหตุเพลิงไหม้ภายในอาคารอุบัติเหตุและฉุกเฉิน, อาคารสุวัฒนา อาคารคลอด-ผ่าตัด, อาคารเพชรรัตน์-สุวัฒนา, อาคารชินทนานนท์, อาคารธรรมรักษ์, อาคารโรงครัว

จุดรวมพลที่ 3 สำหรับผู้ที่อยู่ในเหตุเพลิงไหม้ภายในอาคารสำราญสำรวงกิจ, อาคารเภสัชกรรม อาคารปิติพร, งานไฟฟ้า, โรงผลิตน้ำปะปา, งานนิติเวช, งานสิ่งแวดล้อม, ศูนย์อาหารลานไทร

จุดรวมพลที่ 4 สำหรับผู้ที่อยู่ในเหตุเพลิงไหม้ภายในเขตบ้านพักอาศัย จากป้อมบ้านพักถึง อาคารเปรมสุข

6.6 การเตรียมพร้อมเพื่อสนับสนุนการดับเพลิง

6.6.1 ให้กลุ่มงานโครงสร้างพื้นฐานและวิศวกรรมทางการแพทย์ จัดทำแผนผังของอาคาร จุดเสี่ยงต่อการเกิดอัคคีภัยในบริเวณโรงพยาบาลเจ้าพระยาอภัยภูเบศร วางระบบไฟฟ้า วางระบบประปา ตำแหน่งของอุปกรณ์ดับเพลิงของแต่ละชั้นภายในอาคาร พร้อมทั้งจัดทำเป็นเอกสารที่สามารถนำมาใช้ได้ทันที เมื่อเกิดอัคคีภัย

6.6.2 ให้กลุ่มงานโครงสร้างพื้นฐานและวิศวกรรมทางการแพทย์ และกลุ่มงานอาชีพะเวชกรรม ร่วมกันรับผิดชอบในการดูแล ตรวจสอบ และทดสอบระบบไฟฟ้า ระบบประปา ระบบสัญญาณแจ้งเหตุเพลิงไหม้ และระบบความปลอดภัยอื่น ๆ ให้พร้อมใช้งานอยู่เสมอ รวมทั้งหากเกิดกรณีสัญญาณแจ้งเหตุเพลิงไหม้ ดังขึ้นโดยไม่ทราบสาเหตุและประกาศผ่านเสียงตามสายให้ทราบโดยทั่วไป รวมทั้งหากเกิดจากการชำรุดให้ดำเนินการแก้ไขโดยเร็ว

7. การปฏิบัติระหว่างเกิดอัคคีภัย

เป็นการดำเนินมาตรการต่าง ๆ เพื่อให้การปฏิบัติการเมื่อเกิดอัคคีภัยเป็นไปอย่างมีระบบ ชัดเจน ไม่สับสน เกิดความสูญเสียต่อชีวิตและทรัพย์สินของเจ้าหน้าที่และของหน่วยงานให้น้อยที่สุด โดยมีแนวทางดำเนินการดังนี้

7.1 การปฏิบัติระหว่างเกิดอัคคีภัยในเวลาราชการ

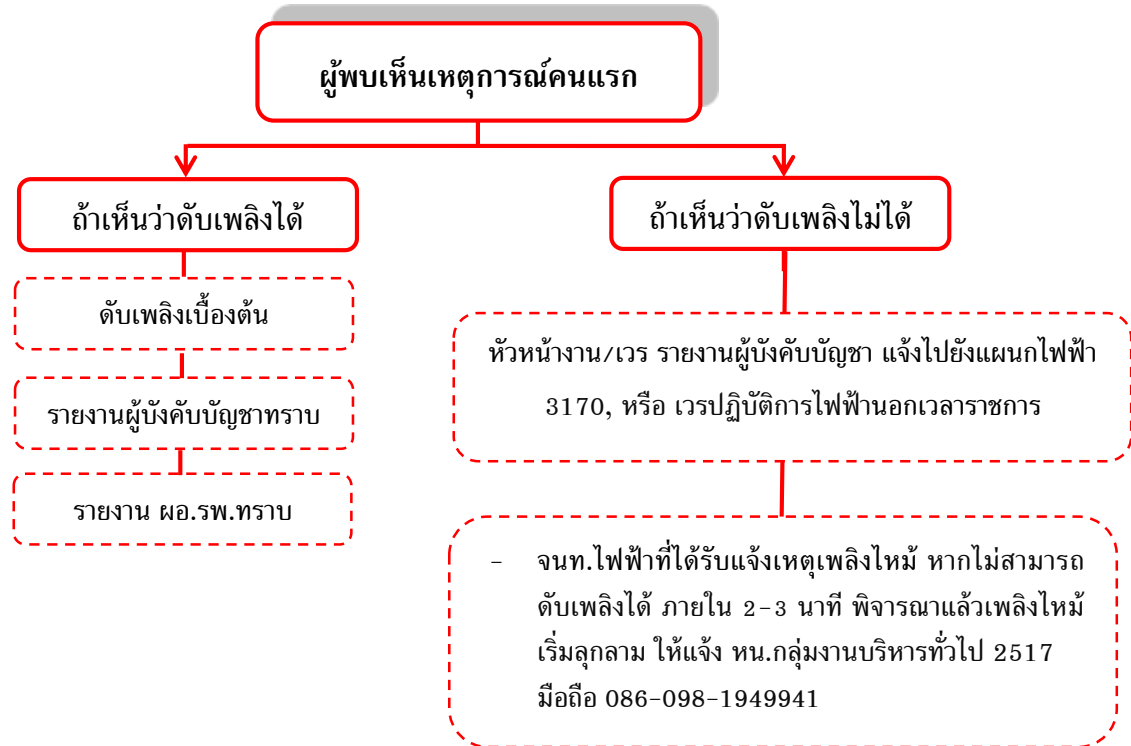
7.1.1 การแจ้งเหตุเพลิงไหม้และการดับเพลิงขั้นต้น

- ให้ผู้พบเห็นเหตุการณ์คนแรกตัดสินใจว่าสามารถดับเพลิงได้ด้วยตนเองหรือไม่ หากสามารถดับเพลิงได้ให้ทำการดับเพลิงเบื้องต้น พร้อมทั้ง ร้องขอความช่วยเหลือหรือแจ้งเหตุเพลิงไหม้ไปยังจุดรับแจ้งเหตุเพลิงไหม้ เจ้าหน้าที่งานไฟฟ้าประจำโรงพยาบาลเจ้าพระยาอภัยภูเบศร ทางโทรศัพท์ หมายเลข 037-211088 ต่อ 3170 หรือ ห้องอุบัติเหตุและฉุกเฉิน (ER) ทางโทรศัพท์หมายเลข 037-211297 ต่อ 2120,2126 หรือ ทางกลุ่มงานบริหารทั่วไป ทางโทรศัพท์หมายเลข 037-211088 ต่อ 2517 หรือ เจ้าหน้าที่รักษาความปลอดภัย 037-211088 ต่อ 3000 และสายด่วน หัวหน้ากลุ่มงานบริหารทั่วไป ทางโทรศัพท์หมายเลข 086-0507107

- เมื่อจุดรับแจ้งเหตุเพลิงไหม้ ได้รับการแจ้งเหตุเพลิงไหม้ ให้รีบเข้าทำการดับเพลิง พร้อมทั้ง แจ้งหัวหน้า กลุ่มงาน/หน่วยงาน ที่เกิดเพลิงไหม้ หรือผู้ที่รักษาราชการแทน เข้าอำนวยความสะดวกดับเพลิง ในฐานะผู้อำนวยการดับเพลิงขั้นต้น หากไม่สามารถดับเพลิงได้ ภายใน 2-3 นาที หรือพิจารณาสถานการณ์เพลิงไหม้เริ่มลุกลาม ให้แจ้งผู้อำนวยการดับเพลิง (ผู้อำนวยการโรงพยาบาลเจ้าพระยาอภัยภูเบศร) ในฐานะผู้บัญชาการเหตุการณ์ สั่งประกาศใช้แผน “**ฟ้าทลายเพลิง**” โดยให้ประชาสัมพันธ์ประกาศเสียงตามสาย ดังนี้ **ขอให้เจ้าหน้าที่ทุกท่านปฏิบัติ (จุดเกิดเหตุ) ..โปรดทราบ โปรดทราบ ขณะนี้เกิดฟ้าทลายเพลิงที่ “ตามแผนฟ้าทลายเพลิง”** เป็นพื้นที่อันตราย ...และประกาศให้บริเวณ... โดยใช้จุดรวมพลที่ 2 เมื่อประกาศแล้ว 3 ครั้งห่างกันไม่เกิน 6 วินาที ประกาศไม่น้อยกว่า 3 ครั้ง ให้กดสัญญาณเตือนภัยไฟไหม้ เป็นเสียงยาว 15 นาที พนักงานขับรถนำรถพยาบาล (Ambulance) วิ่งเปิดไซเรน ประกาศรอบโรงพยาบาลให้เจ้าหน้าที่ที่อาศัยอยู่ตามบ้านพักทราบโดยให้ใช้ข้อความเหมือนกัน เพื่อแจ้งเหตุเพลิงไหม้ให้ทุกหน่วยงานในอาคารที่เกิดเหตุ และข้างเคียงส่งอพยพเจ้าหน้าที่ ผู้ป่วย ตามแผนการอพยพของโรงพยาบาลเจ้าพระยาอภัยภูเบศรที่ได้จัดทำไว้ พร้อมทั้งแจ้งเหตุเพลิงไหม้ไปยังสถานีดับเพลิงใกล้เคียง อบต.ท่างาม 037-21612 ต่อ 12 หรือ เทศบาลเมืองปราจีนบุรี 037-211099 หรือ ผ่านหมายเลข 199 เพื่อแจ้งชุดดับเพลิงเข้าทำการดับเพลิง

- ให้กลุ่มงานเวชศาสตร์ฉุกเฉิน ในฐานะฝ่ายอำนวยความสะดวก จัดตั้งศูนย์ปฏิบัติการฉุกเฉิน แก้ไขปัญหาอัคคีภัย เพื่อเป็นศูนย์ประสานในการแก้ไขปัญหาอัคคีภัยที่เกิดขึ้น และให้ศูนย์ปฏิบัติการฯ รายงานผู้อำนวยการดับเพลิง (ผู้อำนวยการโรงพยาบาลเจ้าพระยาอภัยภูเบศร) ในฐานะผู้บัญชาการเหตุการณ์ ตามแผนป้องกันและระงับอัคคีภัยฯ เข้าควบคุมสั่งการในการตอบโต้เพลิงไหม้ขั้นรุนแรง

แผนภาพที่ 2 การแจ้งเหตุเพลิงไหม้และการดับเพลิงขั้นต้น



- ข้อความประกาศใช้แผน “ฟ้าทลายเพลิง” โดยให้ประชาสัมพันธ์ประกาศเสียงตามสาย ดังนี้ โปรดทราบ โปรดทราบ ขณะนี้เกิดฟ้าทลายเพลิงที่...(จุดเกิดเหตุ)...ขอให้เจ้าหน้าที่ทุกท่านปฏิบัติตามแผนฟ้าทลายเพลิง โดยใช้จุดรวมพลที่และประกาศให้บริเวณ....เป็นพื้นที่อันตราย (ประกาศไม่น้อยกว่า 6 ครั้ง) ให้กวดสัญญาณเตือนภัยไฟไหม้ เป็นเสียงยาว 15 นาที(พนักงานขับรถยนต์นำรถพยาบาล (Ambulance) ริงเปิดไซเรน ประกาศรอกโรงพยาบาลให้เจ้าหน้าที่ที่อาศัยอยู่ตามบ้านพักทราบโดยใช้ข้อความเหมือนกันเพื่อแจ้งเหตุเพลิงไหม้ให้ทุกหน่วยงานในอาคารที่เกิดเหตุและข้างเคียงส่งอพยพเจ้าหน้าที่ ผู้ป่วยตามแผนการอพยพของโรงพยาบาลเจ้าพระยาอภัยภูเบศรที่ได้จัดทำไว้

- -หน.กลุ่มงานบริหารทั่วไป รายงาน ผอ.รพ. (ผู้บัญชาการ) ทราบ **ผอ.รพ. ประกาศใช้แผน “ฟ้าทลายเพลิง”** โดยให้หน.กลุ่มงานบริหารทั่วไป
- แจ้งเหตุเพลิงไหม้ไปยัง...
 - แจ้งงานประชาสัมพันธ์ประกาศแผนฟ้าทลายเพลิง
 - แจ้งสถานีดับเพลิงใกล้เคียง อบต.ท่างาม 037-21612 ต่อ 12 หรือ เทศบาลเมืองปราจีนบุรี 037-211099 หรือ ผ่านหมายเลข 199 เพื่อแจ้งชุดดับเพลิงเข้าทำการดับเพลิง
 - ให้กลุ่มงานเวชศาสตร์ฉุกเฉิน (ฝ่ายอำนวยการ) จัดตั้งศูนย์ปฏิบัติการฉุกเฉินแก้ไขปัญหาอัคคีภัย (EOC)
 - ทุกหน่วยงานในอาคารที่เกิดเหตุส่งอพยพ

7.1.2 การปฏิบัติกรณีเพลิงไหม้ขั้นรุนแรง

- ผู้อำนวยการโรงพยาบาลเจ้าพระยาอภัยภูเบศรเข้าบัญชาการณเหตุการณในฐานะผู้บัญชาการณเหตุการณตามแผนป้องกันและระงับอัคคีภัยฯ

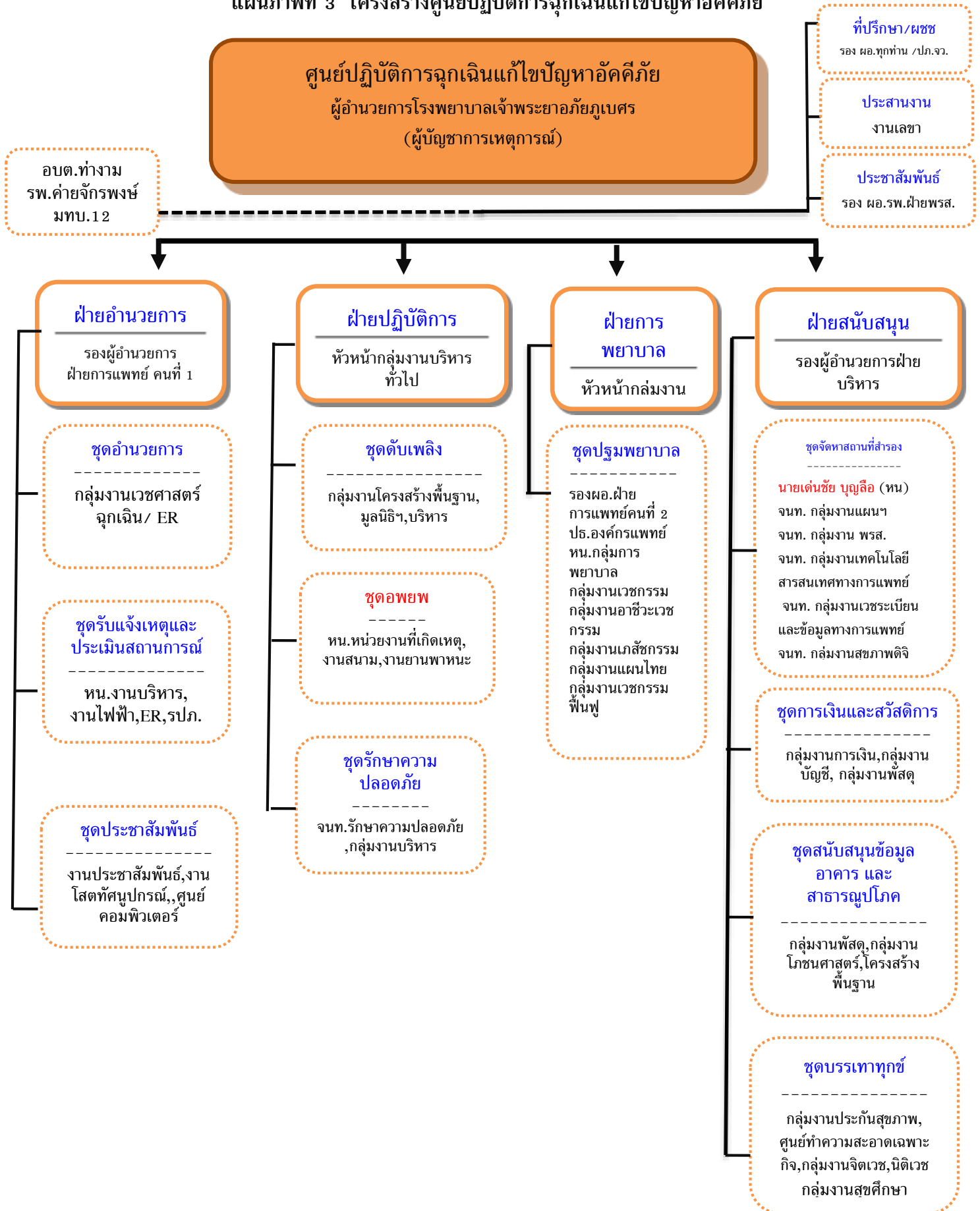
- ให้กลุ่มงาน/หน่วยงานของโรงพยาบาลเจ้าพระยาอภัยภูเบศรรับผิดชอบภารกิจในการแก้ไขปัญหาอัคคีภัย กรณีเกิดเพลิงไหม้ขั้นรุนแรง โดยแบ่งออกเป็น 3 ฝ่าย 12 ชุดปฏิบัติการ และให้ปฏิบัติหน้าที่ตามบทบาทหน้าที่ที่ได้รับมอบหมายทันที ได้แก่

(1) ฝ่ายอำนวยการ แบ่งเป็น 3 ชุดปฏิบัติการ ได้แก่ ชุดอำนวยการ ชุดรับแจ้งเหตุ และประเมินสถานการณ์ ชุดประชาสัมพันธ์

(2) ฝ่ายปฏิบัติการ แบ่งเป็น 4 ชุดปฏิบัติการ ได้แก่ ชุดดับเพลิง ชุดอพยพ ชุดปฐมพยาบาล ชุดรักษาความปลอดภัย

(3) ฝ่ายสนับสนุน แบ่งเป็น 4 ชุดปฏิบัติการ ได้แก่ ชุดจัดหาสถานที่สำรอง ชุดการเงินและสวัสดิการ ชุดสนับสนุนข้อมูลอาคารและสาธารณูปโภค และชุดบรรเทาทุกข์ (ตามแผนภูมิที่ 3)

แผนภาพที่ 3 โครงสร้างศูนย์ปฏิบัติการฉุกเฉินแก้ไขปัญหาอัคคีภัย



**บทบาทหน้าที่ตามโครงสร้างศูนย์ปฏิบัติการฉุกเฉินแก้ไขปัญหาอัคคีภัย
โรงพยาบาลเจ้าพระยาอภัยภูเบศร**

ตำแหน่ง	ผู้รับผิดชอบ	อุปกรณ์	หน้าที่	หมายเหตุ
ผู้บัญชาการเหตุการณ์				
ผู้อำนวยการ ดับเพลิง (ผอ.ดับเพลิง) พร้อมคณะ ปชส./เลขา/ผชช	1.ผอ ดับเพลิง นางชนิตา สยมภูจรุจินันท์ 2.ปชส. (การรายงาน หรือมอบข้อมูลกับ สื่อมวลชน) นายพิสิฏฐ์ ชัยประเสริฐสุด 3.เลขา นางสาววรรณภา ศรีวัฒนปัญญา 4.ผชช. นางสุภาพร ภูพิทยา	- หมวก/เสื้อ - วิทย์/โทรศัพท์/ โทรโข่ง - แผนป้องกันและ ระงับอัคคีภัยฯ - แผนผังอาคาร/ โรงพยาบาล	1. สั่งการตั้งกองอำนาจการและ ตรวจสอบความพร้อม 2. สั่งการฝ่ายอำนาจการ(ชุดสื่อสารฯ) 3. สั่งการฝ่ายปฏิบัติการเข้าระงับ ควบคุมเพลิง 4. สั่งการฝ่ายสนับสนุนเตรียมรองรับ ผู้อพยพทั้งหมด 5. สั่งอพยพ จนท/ปชช ไปยังจุด รวมพล 6. สั่งการชุดพยาบาล ช่วยเหลือ ผู้บาดเจ็บ หรือส่งต่อสถานพยาบาลอื่น 7. สั่งการฝ่ายสนับสนุน ควบคุมพื้นที่ 8. สั่งตั้งศูนย์ปฏิบัติการฉุกเฉิน (กรณีเหตุลุกลาม) 9. จัดทำรายงานข้อมูล/เหตุการณ์ที่ ถูกต้องเหมาะสม สำหรับการสื่อสาร ให้กับหน่วยงานที่เกี่ยวข้องและสื่อ สาธารณะ	
1. ฝ่ายอำนาจการ นางสุภาพร ภูพิทยา				
1.1 ชุด อำนาจการ	1.พญ.สมุณา อุทัย ธรรมรักษ์ (หน) 2.เจ้าหน้าที่กลุ่มงาน อุบัติเหตุ	- วิทย์ - โทรศัพท์มือถือ - แผนดับเพลิง - กระดานบันทึก เหตุการณ์	1. รายงานตัวต่อผู้อำนวยการดับเพลิง 2. จัดตั้งศูนย์ปฏิบัติการฉุกเฉิน 3. อำนาจการ/ประสานการปฏิบัติ ขณะเกิดเหตุ/หลังเกิดเหตุ 4. ให้คำปรึกษา	

<p>1.2 ชุดรับแจ้งเหตุและประเมินสถานการณ์</p>	<p>1.ว่าที่ ร.ต.ณัฐวุฒิชัย จำอยู่ 2.นายบวร นามสีอุ่น 3. เวนปฏิบัติกรไฟฟ้า</p>	<p>- วิทยุ - โทรศัพท์มือถือ</p>	<p>1. รับแจ้ง ทราบเหตุเพลิงไหม้ ให้รีบรายงานตัวต่อผู้อำนวยการดับเพลิง (ผ่านหัวหน้าฝ่ายอำนวยการ) 2. สั่งรวมทีมผจญเพลิงให้ไปที่กองอำนวยการ 3. ตรวจสอบความพร้อมของทีมผจญเพลิงและอุปกรณ์ของทีม 4. สั่งการตัดกระแสไฟ แก๊ส จุดเกิดเหตุ ตามคำสั่ง ผอ.ดับเพลิง 5. ประสานงานร่วมวางแผนกับหน่วยงานภายนอกในการดับเพลิง</p>	
<p>1.3 ประชาสัมพันธ์</p>	<p>1.นายพิสิฐฐิติชัยประเสริฐสุด(หน) 2.นายสุนทร ถูกจิตต์ 3.เจ้าหน้าที่งานประชาสัมพันธ์</p>	<p>- วิทยุ โทรโข่ง โทรศัพท์มือถือ - กระดานบันทึกเหตุการณ์ - รายชื่อและเบอร์โทรศัพท์สถานีดับเพลิง/ โรงพยาบาล/สถานีตำรวจ /หน่วยประชาสัมพันธ์ต่าง ๆ และภาคีเครือข่าย</p>	<p>1. รายงานตัวต่อ ผู้อำนวยการดับเพลิง (รายงานกับหัวหน้าหน่วย) 2. ประสานงานสั่งการโดยความเห็นชอบของ ผู้อำนวยการดับเพลิง 3. แจ้งเหตุการณ์ต่อหน่วยงานต่าง ๆ ติดต่อขอความช่วยเหลือภายนอกตามคำสั่งของ ผอ.ดับเพลิง(ผ่านหัวหน้าฝ่ายอำนวยการ) 4. จัดบันทึกเหตุการณ์จากทุกหน่วยงานที่แจ้ง ผู้อำนวยการดับเพลิง (ผ่านหัวหน้าฝ่ายอำนวยการ)เพื่อเป็นข้อมูลเหตุการณ์5. ประกาศแจ้งเหตุการณ์เข้าสู่ภาวะปกติตามคำสั่ง ผอ.ดับเพลิง(ผ่านหัวหน้าฝ่ายอำนวยการ) 6. สรุปข่าวสาร สถานการณ์จากทุกหน่วย 7. ให้การต้อนรับ อำนวยความสะดวกต่อผู้บริหาร เจ้าหน้าที่ที่เกี่ยวข้องจากราชการอื่น และผู้สื่อข่าว 8. จัดเตรียมการแถลงข่าว ณ ห้องประชุม</p>	

2. ฝ่ายปฏิบัติการ				
2.1 หัวหน้าฝ่ายปฏิบัติการ	1.นายณัฐวุฒิ จำอยู่	- วิทยุสื่อสาร - โทรศัพท์	1. รายงานตัวต่อ ผู้อำนวยการดับเพลิง 2. ดำเนินการควบคุมสถานการณ์ตามคำสั่งผู้อำนวยการดับเพลิง 3. รายงานสถานการณ์ และจุดเกิดเหตุต่อผู้อำนวยการดับเพลิง 4. รอรับคำสั่งจาก ผู้อำนวยการดับเพลิง เข้าผจญเพลิง 5. ประสานการค้นหาผู้สูญหายกับดับเพลิงตามคำสั่ง ผู้อำนวยการดับเพลิง 4. รายงานยอดผู้สูญหายต่อผู้อำนวยการดับเพลิง เป็นระยะ	
2.2 ชุดดับเพลิง (ทีมผจญเพลิงและการค้นหา)	1.นายสุรเชษฐ์ วณิชสรไกร (หน) 2.นายนิคม หมายทรัพย์ 3. สถาพร มั่งมี 4. นายฐาปกรณ์ สำเร็จ 5. นายเกรียงยงค์ ช่างแดง 6. นายสมชาย บัวทอง 7. นายจิตทวี กฤษณา 8. นายกฤษณะ กฤษณา 9. นายนิมิต โยธา 10.นายศุภกิจ สมจรรยา 10.นายสรายุทธ เอื้อนจิตร 11. นายศุภชัย บุญเล่า 12.นายธรรมรัตน์ หมายทรัพย์ 13. นายเสาวลักษณ์ ฤทธิแรง 14.เจ้าหน้าที่งานประปา 15.เจ้าหน้าที่งานไฟฟ้า	- ชุดผจญเพลิง - หมวก หน้ากาก - ถังดับเพลิง - สายส่งน้ำดับเพลิง - หัวฉีดน้ำดับเพลิง - วิทยุสื่อสาร - โทรศัพท์ ไฟฉาย	1. รายงานตัวต่อหัวหน้าฝ่ายปฏิบัติการ 2. ดำเนินการควบคุมตามสถานการณ์ตามคำสั่งผู้อำนวยการดับเพลิง(ผ่านหัวหน้าฝ่ายปฏิบัติการ) 3. รายงานสถานการณ์ และจุดเกิดเหตุต่อผู้อำนวยการดับเพลิง(ผ่านหัวหน้าฝ่ายปฏิบัติการ) 4. รอรับคำสั่งจาก ผู้อำนวยการดับเพลิงเข้าผจญภัย(ผ่านหัวหน้าฝ่ายปฏิบัติการ) 5. ประสานการค้นหาผู้สูญหายกับดับเพลิงตามคำสั่ง ผู้อำนวยการดับเพลิง (ผ่านหัวหน้าฝ่ายปฏิบัติ) 6. รายงานยอดผู้สูญหายต่อผู้อำนวยการดับเพลิง(ผ่านหัวหน้าฝ่ายปฏิบัติการ)เป็นระยะๆ 7. รอรับคำสั่งตัดกระแสไฟฟ้า 8.ดูแลการใช้เครื่องสูบน้ำดับเพลิง	

<p>2.3 ชุดอพยพ</p>	<p>1. หน.หอผู้ป่วย กลุ่มงาน งาน แผนกที่เกิดเหตุอัคคีภัย (หน) 2. เจ้าหน้าที่ในจุดเกิดเหตุ 3. นายสุรจิต ติณนวร 4. เจ้าหน้าที่งานยานพาหนะ</p>	<p>- แบบบันทึกรายชื่อ (จนท/ผู้ป่วย)ที่อยู่ในอาคารที่เกิดเหตุเพลิงไหม้ทั้งหมด - กระดาน ปากกา - แปลงลกระดาน - วิทยุ รถฉุกเฉิน (ลำเลียงผู้บาดเจ็บส่ง สถานพยาบาลอื่น/กำหนดจุดจอดรถฉุกเฉิน)</p>	<p>1.รายงานตัวต่อหัวหน้าฝ่ายปฏิบัติการ 2. ตรวจสอบจำนวนผู้อพยพและผู้สูญหาย รายงานผู้อำนวยการดับเพลิง (ผ่านหัวหน้าฝ่ายปฏิบัติการ) 3. เขียนรายงานการอพยพบนกระดานบริหารเหตุฉุกเฉินและรายงานหัวหน้าหน่วยอพยพ 4. จัดเตรียมยานพาหนะพร้อมใช้งานได้ทันที 5. รอรับคำสั่งจากผู้อำนวยการดับเพลิง (ผ่านหัวหน้าฝ่ายสนับสนุน) 6. นำผู้บาดเจ็บส่งต่อสถานพยาบาลอื่น</p>	
<p>2.4 ชุดปฐมพยาบาล</p>	<p>1.รองผอ.ฝ่ายการแพทย์คนที่ 2 (หน) 2. ปธ.องค์กรแพทย์ 3.หน.กลุ่มการพยาบาล 4.เจ้าหน้าที่กลุ่มงานอาชีวเวชกรรม 5.เจ้าหน้าที่กลุ่มงานเภสัชกรรม 6.เจ้าหน้าที่กลุ่มงานแผนไทย 7.เจ้าหน้าที่กลุ่มงานเวชกรรมฟื้นฟู 8.งานกานพยาบาลชุมชน 9.เจ้าหน้าที่กลุ่มงานเวชกรรมสังคม</p>	<p>- ป้ายสัญลักษณ์แสดงลักษณะที่แขน - กระเป๋ายา มาตรฐาน - อุปกรณ์ทำแผล - ผ้ายืด เฟือกอ่อน - ยาทาแผลไฟไหม้น้ำร้อนลวก - เสื้อ ผ้าปูพื้น</p>	<p>1. รายงานตัวต่อผู้ประสานหัวหน้าชุดอพยพ 2. จัดเตรียมอุปกรณ์ปฐมพยาบาลและช่วยเหลือผู้บาดเจ็บ 3.ปฐมพยาบาลผู้บาดเจ็บ(จัดลำดับความสำคัญของ ผู้บาดเจ็บ) 4.ประสานงานทีมยานพาหนะเพื่อนำและดูแลผู้ป่วยส่งต่อ สถานพยาบาลอื่น 5.จัดซื้อผู้บาดเจ็บที่นำส่งสถานพยาบาลอื่น รายงานผู้ประสานหัวหน้า หน่วยอพยพทุกครั้ง</p>	

<p>2.5 ชุตรักษา ความปลอดภัย ชุดจรรยา</p>	<p>1. เจ้าหน้าที่รักษา ความปลอดภัย (รปภ.) 2. เจ้าหน้าที่กลุ่มงาน บริหารทั่วไป</p>	<p>- วิทยุ - แผนผังเส้นทาง การจราจร ภายใน พื้นที่กรวยกันจราจร - นกหวีด - ไฟฉายจราจร</p>	<p>1. รายงานตัวต่อหัวหน้าฝ่ายสนับสนุน 2. กั้นบุคคลภายนอกที่ไม่เกี่ยวข้อง ออกจากที่เกิดเหตุ 3. ควบคุมการจราจรภายในพื้นที่ 4. ควบคุมดูแลทรัพย์สิน 5. อำนวยความสะดวกกับหน่วยงาน 6. รอรับคำสั่งจากหัวหน้าทีมจัดหาและ สนับสนุน 7. นำรถดับเพลิง และรถพยาบาลมา จอด ณ จุดที่กำหนด</p>	
<p>3. ฝ่ายสนับสนุน</p>				
<p>3.1 หัวหน้าฝ่าย สนับสนุน</p>	<p>1. รองผู้อำนวยการ ฝ่ายบริหาร(หน)</p>	<p>- วิทยุ โทรโข่ง โทรศัพท์มือถือ</p>	<p>1. รายงานตัวต่อ ผอ.ดับเพลิง 2. จัดเตรียมรวบรวมวัสดุอุปกรณ์ เพื่อ อำนวยความสะดวกดับเพลิง</p>	
<p>3.2 ชุดจัดหา สถานที่สำรอง</p>	<p>1. นายเด่นชัย บุญลือ (หน) 2. จนท. กลุ่มงาน แผนฯ 3. จนท. กลุ่มงาน พรส. 4. จนท. กลุ่มงาน เทคโนโลยีสารสนเทศ ทางการแพทย์ 5. จนท. กลุ่มงาน เวชระเบียนและข้อมูล ทางการแพทย์ 6. จนท. กลุ่มงาน สุขภาพดิจิทัล</p>	<p>- วิทยุ - โทรศัพท์มือถือ - อุปกรณ์สำนักงาน</p>	<p>1. จัดหาสถานที่สำรอง(ศูนย์ ปฏิบัติการฉุกเฉิน/จุดรวมพล/จุด จำหน่ายอาหารเครื่องดื่ม)</p>	
<p>3.3 ชุดการเงิน และสวัสดิการ</p>	<p>1. นางสาวอภิญญา สุนิปา (หน) 2. จนท.กลุ่มการเงิน 3. จนท.กลุ่มงานบัญชี 4. จนท.กลุ่มงานพัสดุ</p>	<p>วิทยุ อุปกรณ์ สำนักงาน</p>	<p>1. จัดหาเตรียมอุปกรณ์ เช่นไฟฉาย/ จัดเตรียมกระดานบริหารเหตุฉุกเฉิน/ โต๊ะศูนย์ปฏิบัติการฉุกเฉิน 2. จัดหาเตรียมหมวก-เสื้อ- เครื่องหมายสำหรับ ผอ. ดับเพลิง/ หัวหน้าฝ่ายอพยพ/หัวหน้าฝ่าย</p>	

	5. จนท.กลุ่มงาน ทรัพยากรบุคคล		ปฏิบัติการ/หัวหน้าฝ่ายอำนวยการ/ หัวหน้าชุดปฐมพยาบาล/หัวหน้ารักษา ความปลอดภัย 3. จัดเตรียมป้ายศูนย์ปฏิบัติการ ฉุกเฉิน/จุดรวมพล/จุดจอด รถดับเพลิง/จุดปฐมพยาบาล/จุดจ่าย อาหาร-น้ำดื่ม/จัดเตรียมห้องประชุม เพื่อการประชุม	
3.4 ชุดสนับสนุน ข้อมูลอาคารและ สาธารณูปโภค	1. นางสาวผกามาศ ครุทอง (หน) 2. เจ้าหน้าที่กลุ่มงาน โครงสร้าง 3. เจ้าหน้าที่กลุ่มงาน พัสดุ 4. เจ้าหน้าที่กลุ่มงาน โภชนาการ	- วิฑู โทรโซ่ง - แผนผัง อาคาร แปลนอาคาร - ชุดข้อมูลไฟฟ้า น้ำประปา น้ำเสีย เครื่องกำเนิดไฟฟ้า - โทรศัพท์มือถือ - แก้ว ใต๊ะ เต็นท์ อาหาร น้ำดื่ม ปัจจัย ดำรงชีพชั่วคราว	1. รายงานตัวต่อหัวหน้าฝ่ายสนับสนุน 2. แผนผัง/แปลนอาคารสถานที่ของ รพ. - ระบบไฟฟ้า - ระบบประปา 3. จัดหา-แจกจ่ายอาหาร-น้ำดื่ม ปัจจัยดำรงชีพชั่วคราว	
3.5 ชุดบรรเทา ทุกข์	1. นางธิดารัตน์ ชูศรี (หน) 2. เจ้าหน้าที่กลุ่มงาน โภชนศาสตร์ 3. เจ้าหน้าที่กลุ่มงาน สังคมสงเคราะห์ 4. เจ้าหน้าที่กลุ่มงาน จิตเวช 5. เจ้าหน้าที่กลุ่มงาน นิติเวช 6. เจ้าหน้าที่กลุ่มงาน ประกันสุขภาพ 7. เจ้าหน้าที่กลุ่มงาน สุขศึกษา	- วิฑู ใต๊ะ แก้ว เต็นท์	1. รายงานตัวต่อหัวหน้าสนับสนุน 2. เก็บกวาดทำความสะอาด อาคาร สถานที่ 3. เยียวยาจิตใจ สร้างขวัญและกำลังใจ ทั้งเจ้าหน้าที่ และผู้ป่วย 4. เก็บศพ บรรจุศพ ติดต่อญาติ 5. ติดต่อประสานงานหน่วยงานสังคม สงเคราะห์ 6. รายงานยอดผู้ได้รับผลกระทบ ผู้เสียชีวิต	

- กรณีเพลิงไหม้มีความรุนแรงขยายเป็นบริเวณกว้างจนเกินขีดความสามารถของผู้บัญชาการเหตุการณ์ตามแผนป้องกันและระงับอัคคีภัยฯ ที่จะควบคุมสถานการณ์ได้โดยลำพัง ให้ชุดอำนวยการประสานผู้อำนวยการสำนักงานป้องกันและบรรเทาสาธารณภัยจังหวัดปราจีนบุรี เข้าบัญชาการเหตุการณ์ (ในฐานะผู้ช่วยผู้อำนวยการ)

- เมื่อผู้อำนวยการสำนักงานป้องกันและบรรเทาสาธารณภัยจังหวัดปราจีนบุรี เข้าบัญชาการเหตุการณ์ ให้ผู้อำนวยการโรงพยาบาลเจ้าพระยาอภัยภูเบศร (ในฐานะผู้บัญชาการเหตุการณ์ตามแผนป้องกันและระงับอัคคีภัยฯ) ส่งมอบอำนาจการควบคุมสั่งการในการตอบโต้เพลิงไหม้ขั้นรุนแรง (Transfer) ให้ผู้อำนวยการสำนักงานป้องกันและบรรเทาสาธารณภัยจังหวัดปราจีนบุรี โดยให้การปฏิบัติการเป็นไปตามอำนาจหน้าที่ตามกฎหมายของหน่วยงานที่เกี่ยวข้อง

8.1.3 การอพยพหนีไฟ

เมื่อเพลิงไหม้ลุกลาม เจ้าหน้าที่ ไม่สามารถดับเพลิงเบื้องต้นได้ ให้ปฏิบัติการดังนี้

1) ให้ศูนย์ EOC (ฝ่ายอำนวยการ) แจ้งชุดดับเพลิง (โรงงาน, ไฟฟ้า, ประปา, น้ำเสีย, มูลนิธิ, บริหาร, จนท. รักษาความปลอดภัย) เข้าทำการดับเพลิง และประชาสัมพันธ์ประกาศใช้แผน “ฟ้าทลายเพลิง” กตสัญญาณเตือนภัยแจ้งเหตุเพลิงไหม้ และนำรถพยาบาลประกาศเพื่อแจ้งเหตุเพลิงไหม้ให้ทุกหน่วยงานในอาคารที่เกิดเหตุและข้างเคียงทราบโดยทันที

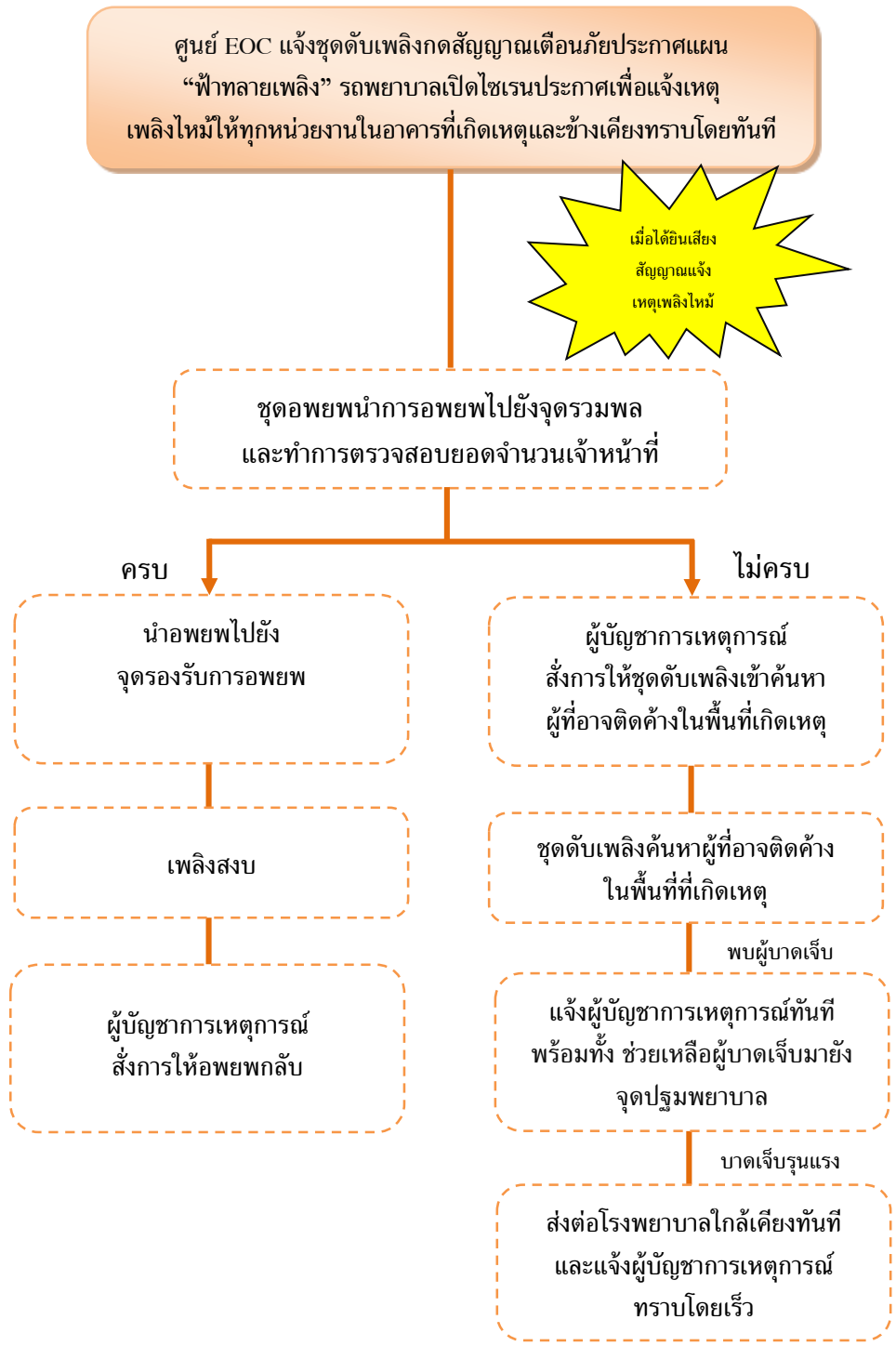
2) เมื่อได้ยินเสียงประกาศให้ผู้นำการอพยพ นำอพยพเจ้าหน้าที่และผู้ป่วยไปตามเส้นทางอพยพ ที่กำหนดไว้ในแผนอพยพหนีไฟไปยังจุดรวมพลโดยเร็ว

3) ให้ผู้ตรวจสอบยอดผู้อพยพตามที่กำหนดไว้ในแผนอพยพหนีไฟทำการตรวจสอบยอดจำนวนเจ้าหน้าที่ ณ จุดรวมพล กรณีพบจำนวนเจ้าหน้าที่และผู้ป่วยครบถ้วนให้นำอพยพไปยังจุดรองรับการอพยพ หากไม่ครบถ้วนให้รายงานผู้บัญชาการเหตุการณ์สั่งการให้ชุดดับเพลิงเข้าทำการค้นหาผู้ที่อาจติดค้างอยู่ในพื้นที่เกิดเหตุ

4) หากค้นพบผู้ได้รับบาดเจ็บให้รายงานผู้บัญชาการเหตุการณ์ทันที พร้อมทั้งช่วยเหลือผู้บาดเจ็บมายังจุดปฐมพยาบาล หากมีผู้ได้รับบาดเจ็บรุนแรงให้ส่งต่อไปยังโรงพยาบาลใกล้เคียง

5) เมื่อเพลิงสงบให้ผู้บัญชาการเหตุการณ์สั่งการให้เจ้าหน้าที่อพยพกลับ

แผนภาพที่ 4 การอพยพหนีไฟ



8.1.4 การรายงานสถานการณ์

- 1) ให้ชุดปฏิบัติการทุกชุดรายงานผลการปฏิบัติงานต่อหัวหน้าฝ่าย ดังนี้
 - ชุดที่อยู่ในสังกัดฝ่ายอำนวยการรายงานต่อหัวหน้าฝ่ายอำนวยการ
 - ชุดที่อยู่ในสังกัดฝ่ายปฏิบัติการรายงานต่อหัวหน้าฝ่ายปฏิบัติการ
 - ชุดที่อยู่ในสังกัดฝ่ายสนับสนุนรายงานต่อหัวหน้าฝ่ายสนับสนุน
- 2) ให้หัวหน้าฝ่ายทั้ง 3 ฝ่าย ได้แก่ ฝ่ายอำนวยการ ฝ่ายปฏิบัติการ และฝ่ายสนับสนุน รายงานสถานการณ์ต่อผู้บัญชาการเหตุการณ์ เพื่อเป็นข้อมูลในการตัดสินใจสั่งการอย่างใดอย่างหนึ่ง โดยให้ข้อสังเกตในประเด็นสำคัญที่สามารถนำไปปรับปรุงแก้ไขการแก้ไขปัญหาอัคคีภัยของโรงพยาบาล เจ้าพระยาอภัยภูเบศร ให้มีประสิทธิภาพมากยิ่งขึ้น เช่น ความพร้อมของบุคลากร เครื่องมือ วัสดุอุปกรณ์ ความรวดเร็วในการตอบโต้สถานการณ์ เป็นต้น

8.1.5. หน้าที่ความรับผิดชอบของบุคลากรในโรงพยาบาลเมื่อเกิดอัคคีภัย และวิธีปฏิบัติที่พึงประสงค์

บทบาทแพทย์เมื่อเกิดเหตุเพลิงไหม้

- งดตรวจผู้ป่วยนอกและชี้แจงให้ผู้ป่วยทราบ
- หยุดการผ่าตัดโดยวิธีการ Damage Control และทำให้ผู้ป่วยฟื้นทันที
- หยุดการกระตุ้นคลอด หรือดำเนินการคลอดให้สิ้นสุดด้วยวิธีการที่เหมาะสม
- เข้าประจำการจุดต่าง ๆ เพื่อปฏิบัติการตามแผน

แพทย์ประจำตึกที่เกิดเหตุ

- เข้าปฏิบัติหน้าที่ ณ กองบัญชาการแผนฉุกเฉินโดยทันที ก่อนที่จะพิจารณาใช้แผนฉุกเฉิน เพื่อช่วยบัญชาการให้เป็นไปตามแผน
- เตรียมการคัดกรองและคัดแยกผู้ป่วยเพื่อเคลื่อนย้ายไปรวมที่จุดรวมพลตามประกาศ
- เมื่อเคลื่อนย้ายผู้ป่วยหมดก็ตามไปดูแลผู้ป่วยอื่น ณ จุดรวมพล
- ช่วยในการเช็ควิตผู้ติดค้างในอาคาร และปฐมพยาบาล
- ประสานงานกับทีมเคลื่อนย้ายทรัพยากรกู้ชีพในการส่งต่อ
- รายงานผลการปฏิบัติงานในส่วนที่เกี่ยวข้องแก่ผู้บัญชาการแผน
- ร่วมดำเนินการสอบสวนหาสาเหตุของการเกิดอัคคีภัยและภัยพิบัติ
- สรุปรายงานความเสียหายแก่ผู้บังคับบัญชาและแถลงข่าวร่วมกับผู้อำนวยการโรงพยาบาล
- ฟื้นฟูพื้นที่ที่ได้รับความเสียหายที่เกิดจากอัคคีภัย ภัยพิบัติร่วมกับทีมต่าง ๆ

แพทย์ OPD ที่เหลือ

- ดูแลผู้ป่วยประเภทสีแดง สีเหลืองและสีเขียว ณ จุดรวมพล ร่วมกับทีมเคลื่อนย้ายทรัพยากรกู้ชีพ
- พิจารณาการส่งต่อผู้ป่วย ปฐมพยาบาล
- รายงานผลการปฏิบัติงานต่อผู้บัญชาการแผน

พยาบาล และเจ้าหน้าที่ ผู้ช่วยเหลือคนไข้ในหอดับเพลิง

- แจกผู้ป่วยและญาติทราบและควบคุมอย่าให้มีการชุมนุม
- ยุติการรักษาที่ไม่จำเป็นต่อการมีชีพทุกชนิด เช่น สารละลายทางเส้นเลือด EKG
- เตรียมการดูแลในสถานการณ์ที่ไม่มีไฟฟ้าใช้
- หัวหน้าตึก/หัวหน้าเวร จัดแบ่งบทบาทหน้าที่ของเจ้าหน้าที่รับผิดชอบช่วยเหลือคนไข้
- ผู้ป่วย แยกตามประเภท ดังนี้
- กลุ่มสีเหลืองเขียว ให้ช่วยตัวเองหรืออาจจะให้ช่วยเหลือคนไข้ผู้ป่วยสีแดงด้วย
- กลุ่มสีแดง ให้ญาติ เจ้าหน้าที่ทั้งแพทย์ พยาบาล ผู้ช่วยเหลือคนไข้ ช่วยเคลื่อนย้าย
- ดูแล ควบคุม เจ้าหน้าที่หรือคนงานรับผิดชอบ อุปกรณ์การแพทย์ สิ่งของ
- จัดขบวนการเคลื่อนย้ายตามทางออกของตึก และทางหนีไฟที่ไม่ปลอดภัยไม่สวนทางกับต้นเพลิง

พยาบาลห้องผ่าตัด

- ช่วยแพทย์ยุติการผ่าตัดให้รวดเร็ว
- ปฏิบัติเช่นพยาบาลหอผู้ป่วย

พยาบาล OPD, ER, ตึกผู้ป่วยที่ไม่ใช่จุดเกิดเหตุ

- ประกาศให้คนไข้และญาติผู้ป่วยทราบและป้องกันไม่ให้เกิดความชุมนุมวุ่นวาย
- ส่งตัวแทนพยาบาลวิชาชีพ อย่างน้อย 1 คน เข้าไปช่วยเหลือผู้ป่วยที่จุดเกิดเหตุก่อนที่เหลื่อดูแลผู้ป่วยและทรัพย์สินให้ปลอดภัยในสถานที่ของตนเอง เพื่อป้องกันการเกิดโจรกรรมในช่วงเกิดเหตุการณ์ชุมนุม และเตรียมการจัดแบ่งบทบาทหน้าที่ในการเคลื่อนย้ายผู้ป่วย/ทรัพย์สินเมื่อได้รับคำสั่งจากผู้อำนวยการให้เคลื่อนย้าย
- จัดแยกอุปกรณ์การแพทย์ ยาและเคมีภัณฑ์ และเคลื่อนย้ายไปจุดรวมพล
- เจ้าหน้าที่ ER จัดเตรียมอุปกรณ์จำเป็นในการดูแลผู้ป่วยเพื่อเสริม ณ จุดรวมพล
- การออกจากตัวอาคารต้องไม่กีดขวางหน่วยงานอื่น โดยเฉพาะหน่วยงานต้นเพลิง

หัวหน้าฝ่ายเภสัชกรรม และบุคลากรฝ่ายเภสัชกรรม

- แบ่งพื้นที่รับผิดชอบตามคำสั่ง หรือแบ่งบทบาทหน้าที่ในการเคลื่อนย้ายเวชภัณฑ์ที่มีความสำคัญ ราคาแพง ไปไว้ ณ จุดรวมพล
- จัดเภสัชกร มาควบคุมดูแลที่จุดรวมพล 2 คน

หัวหน้าฝ่ายทันตสาธารณสุข และเจ้าหน้าที่ทันตสาธารณสุข

- ส่งตัวแทน ไปช่วยเหลือคนไข้ในจุดเกิดเหตุอย่างน้อย 1-2 คน
- แบ่งบทบาทหน้าที่ในการขนย้ายทรัพย์สินที่มีราคาแพงตามลำดับความสำคัญ ถ้าสามารถมีเวลา และทำการย้ายได้ง่าย
- แบ่งบุคลากรไปช่วยดูแลควบคุมทรัพย์สินที่ขนย้าย ณ จุดรวมพล

เจ้าหน้าที่กลุ่มงานเวชปฏิบัติหน่วยจ่ายกลาง งานประกัน สุขาภิบาล ชั้นสูตร ศูนย์แพทย์

- จัดบุคลากรอย่างน้อยหนึ่งถึงสองคนไปช่วยเคลื่อนย้ายผู้ป่วยฉุกเฉินเกิดเหตุและปฏิบัติตามแผนที่ได้รับมอบหมายที่เหลือจัดเรียงลำดับความสำคัญของการขนย้ายทรัพย์สินไปยังจุด รวมพลและช่วยดูแลทรัพย์สิน ณ จุดรวมพล

เจ้าหน้าที่ธุรการ การเงิน ห้องบัตร นิติเวช สังคมสงเคราะห์

- เก็บเอกสารที่สำคัญมากของแต่ละหน่วยตามลำดับความสำคัญ และสามารถนำออกได้ง่าย
- ธุรการประสานขอความช่วยเหลือจากหน่วยงานต่าง ๆ ตามคำสั่ง ตามแผน
- ช่วยดูแลทรัพย์สิน ณ จุดรวมพล

คนไข้ พนักงานผู้ช่วยเหลือคนไข้ (ปฏิบัติหน้าที่ตามแผน)

- ช่วยคนไข้กลุ่มสีแดงและสีเหลืองในการเคลื่อนย้าย
- รับผิดชอบ เคลื่อนย้ายสิ่งของต่าง ๆ ตามที่ได้รับมอบหมาย
- ผู้เกี่ยวข้องหน้าที่ดับเพลิงก็ให้ทำหน้าที่ดับเพลิง ถ้าเพลิงลุกลามการเคลื่อนย้ายผู้ป่วยยังไม่หมดก็ให้ช่วยเคลื่อนย้ายผู้ป่วยออกจากที่เกิดเหตุก่อน

พนักงานขับรถยนต์ ทีมงานซ่อมบำรุง คนสวน พนักงานรักษาความปลอดภัย

- พนักงานขับรถยนต์ เมื่อได้ยินประกาศใช้แผนฟ้าทลายเพลิงให้นำรถยนต์พยาบาลเปิดไซเรน วิ่งประกาศรอบโรงพยาบาล
- ส่วนที่เหลือให้เตรียมความพร้อมของโรงพยาบาลเพื่อการส่งต่อผู้ป่วย ณ จุดรวมพล และต้องลำเลียงรถยนต์ออกจากที่จอดไปไว้ในที่ปลอดภัยนอกโรงพยาบาลถ้าเกิดเพลิงไหม้ลุกลาม
- ทีมงานซ่อมบำรุง ปฏิบัติการตามแผน (บทบาททีมช่างฉุกเฉิน)
- คนสวนเข้าประจำการที่จุดรวมพลทำบทบาทหน้าที่ในการจัดการเรื่องการจราจรภายในโรงพยาบาล เคลียร์พื้นที่บริเวณจุดรวมพลให้มีที่ว่างสำหรับการลำเลียงผู้ป่วยและทรัพย์สินจากตึก ไปจัดวางอย่างเป็นหมวดหมู่
- ยามรักษาการณ์ ทำบทบาทหน้าที่ด้านการจราจร ภายใน เคลียร์พื้นที่บริเวณจุดรวมพลให้โล่ง มีที่สำหรับการลำเลียงผู้ป่วยและทรัพย์สินจากตึกลงมาไว้อย่างเพียงพอเป็นหมวดหมู่ และช่วยอำนวยความสะดวก จัดการจราจรตามเส้นทางของโรงพยาบาลให้มีความสะดวกในการเข้าออกของรถดับเพลิง รถไฟฟ้า รถพยาบาล และจัดการให้รถที่จอดภายในโรงพยาบาลออกนอกพื้นที่ให้หมด ป้องกันไปรักรขโมยทรัพย์สินในช่วงเวลาเกิดเหตุหน่วยงานอื่น ๆ
- ปฏิบัติตามหน้าที่ที่ได้รับมอบหมาย และร้องขอ

8.1.6. วิธีปฏิบัติที่พึงประสงค์

ลำดับก่อนหลังการเคลื่อนย้าย

- ชั้นล่างสุดให้เคลื่อนย้ายทันที ที่ประกาศแผนฉุกเฉิน เพื่อจะได้ไม่เกิดขวางชั้นที่เกิดอันตราย
- ชั้นเกิดเพลิงไหม้ หรือตึกที่เกิดเพลิงไหม้ให้เคลื่อนย้ายไปก่อน
- คนสุดท้ายของแต่ละชั้น แต่ละห้องให้สัญญาณชั้นถัดไป หรือห้องถัดไป พร้อมตรวจสอบผู้ติดค้าง
- ไม่มีการย้อนกลับเข้าอาคารอีก

วิธีการเคลื่อนย้าย

- ใช้วัสดุที่มีอยู่ เช่น เพล รถนอน รถนั่ง ผ้าปูที่นอน ผ้าห่ม ออกจากอาคารตามที่ฝึกซ้อม
- กำหนดทิศทางในการเคลื่อนย้าย เมื่อมีประกาศใช้แผนให้เคลื่อนย้ายผู้ป่วยและอุปกรณ์ดังนี้
 - ให้เคลื่อนย้ายลงจากชั้นที่เกิดเหตุ จากหน้า หรือหลังชั้นของอาคาร
 - การเคลื่อนย้ายให้ไปในทิศทางตรงกันข้ามกับไฟ โดยใช้ช่องทางที่โล่งกว้าง และใช้ทางออกฉุกเฉิน
 - ให้ดำเนินการเคลื่อนย้ายผู้ป่วยเป็นอันดับแรก และพิจารณาการเคลื่อนย้ายอุปกรณ์ตามลำดับ
 - เมื่อออกจากตัวอาคารหรืออยู่ในเขตพื้นที่ปลอดภัยให้ทำการตรวจเช็คจำนวนสมาชิกในชั้นหรืออาคารว่าครบหรือไม่ เพื่อจะได้แจ้งกับเจ้าหน้าที่ต่อไป เพื่อให้การหนีไฟเป็นไปอย่างปลอดภัยและไม่ล่าช้า

การหนีไฟอย่างปลอดภัยและไม่ล่าช้า

- การหนีไฟควรหนีไฟทางทางออกฉุกเฉิน ทางหนีไฟ (หรือบันไดหนีไฟ) ห้ามใช้ลิฟท์ ขณะเกิดเพลิงไหม้
- ถ้าจำเป็นต้องฝ่าควันไฟให้หมอบคลานโดยแนบใบหน้าชิดกับพื้นมากที่สุดจะไม่ทำให้ล่าช้า
- ใช้ผ้าชุบน้ำหมาด ๆ ปิดจมูกจะช่วยไม่ให้ล่าช้า แต่อย่าขาดออกซิเจน จะเสีบตา
- ผ่อนลมหายใจเข้าออกสั้น ๆ อย่าพยายามกลั้นหายใจเพราะจะทำให้เกิดการสูดลมหายใจที่แรงซึ่งทำให้ล่าช้า
- หากถุงพลาสติก ตักอากาศแล้วคลุมศีรษะฝ่าควันซึ่งจะมีออกซิเจนในการหายใจ ซึ่งจะไม่เสีบตา แต่จะใช้ได้ประมาณ 2 – 3 นาทีเท่านั้น

ข้อไม่ควรปฏิบัติเมื่อเกิดเหตุเพลิงไหม้

- อย่าใช้เวลานานในการเก็บทรัพย์สินหรือเอกสารส่วนตัว
- อย่าอยู่ในห้องน้ำเพื่อเอาน้ำไว้ลดความร้อน

- อย่างวี่ง ให้เดินเร็ว ในระหว่างอยู่ในบันไดหนีไฟ
- อย่างก่อความสับสนอลหม่าน โดยการส่งเสียงเอะอะโวยวาย โดยไม่จำเป็น
- ไม่ควรหนีไฟทันทีเมื่อได้ยินสัญญาณฉุกเฉิน ควรฟังรายละเอียดจุดอันตราย และจุดรวมพลก่อน เพื่อจะได้ปฏิบัติตัวได้อย่างถูกต้อง

9. การปฏิบัติหลังเกิดอัคคีภัย

เมื่อสถานการณ์อัคคีภัยได้สิ้นสุดลงและได้ยุติการปฏิบัติงานให้ศูนย์ปฏิบัติการฉุกเฉินแก้ไขปัญหา อัคคีภัยส่งมอบภารกิจให้หน่วยงานตามปกติต่อจากนี้เป็นการดำเนินการมาตรการต่างๆ ในการสำรวจ รวบรวม ข้อมูลความเสียหายที่เกิดขึ้น และฟื้นฟู/ปรับปรุง/แก้ไขพื้นที่ที่ได้รับความเสียหายให้กลับคืนสู่สภาพเดิม หรือดีกว่าเดิม โดยดำเนินการ ดังนี้

9.1 การสำรวจความเสียหายและการฟื้นฟูบูรณะพื้นที่ที่ได้รับผลกระทบ

1) ให้กลุ่มงานประกันสุขภาพ เป็นหน่วยรับผิดชอบหลักดำเนินการรวบรวมข้อมูลความเสียหายที่เกิดขึ้น โดยให้กลุ่มงาน/หน่วยงานที่เกิดอัคคีภัยสำรวจความเสียหายที่เกิดขึ้นต่อทรัพย์สินของทางราชการและทรัพย์สินส่วนบุคคล สำหรับความเสียหายที่เกิดขึ้นต่ออาคารของทางราชการให้กลุ่มงานพัสดุ เป็นผู้สำรวจความเสียหายรวบรวมแจ้งให้ผู้บัญชาการเหตุการณ์ทราบ

2) ดำเนินการฟื้นฟูบูรณะ/ปรับปรุงแก้ไขพื้นที่ที่ได้รับความเสียหายให้กลับคืนสู่สภาพเดิม หรือ ดีกว่าเดิมโดยเร็ว

3) สรุปผลการให้ความช่วยเหลือรายงานผู้บังคับบัญชาทราบ โดยนำเสนอปัญหาอุปสรรค และแนวทางการปฏิบัติงานให้มีประสิทธิภาพยิ่งขึ้น

4) สรุปข้อมูลการให้ความช่วยเหลือการช่วยชีวิต การค้นหาผู้เสียชีวิต การค้นหาสาเหตุ สำหรับการแถลงสถานการณ์แก่ผู้บัญชาการเหตุการณ์ (เฉพาะกรณีเพลิงไหม้ขั้นรุนแรง)

10. การแปลงแผนไปสู่การปฏิบัติ

เพื่อให้เกิดการขับเคลื่อนแผนป้องกันและจับอัคคีภัยของโรงพยาบาลเจ้าพระยาอภัยภูเบศร ไปสู่การปฏิบัติอย่างเป็นรูปธรรมและเกิดผลสำเร็จตามวัตถุประสงค์ของแผน จึงกำหนดแนวทางดำเนินการดังนี้

10.1 จัดทำแนวทางการปฏิบัติงาน (Guideline) ตามแผนป้องกันและระงับอัคคีภัยของโรงพยาบาลเจ้าพระยาอภัยภูเบศร เพื่อให้เจ้าหน้าที่และหน่วยงานที่เกี่ยวข้องใช้เป็นแนวทางในการปฏิบัติงานตามแผนป้องกันและระงับอัคคีภัยของโรงพยาบาลเจ้าพระยาอภัยภูเบศร ให้ถูกต้องและมีประสิทธิภาพ

10.2 จัดตั้งกลไกในการติดตามผลการดำเนินงานของหน่วยงานที่รับมอบหมายภารกิจในการป้องกันและแก้ไขปัญหาอัคคีภัยตามแผนป้องกันและระงับอัคคีภัยของโรงพยาบาลเจ้าพระยาอภัยภูเบศร ซึ่งควรจัดตั้ง

กลไกที่จะส่งเสริมให้เกิดการมีส่วนร่วมของทุกกลุ่มงาน/หน่วยงาน เช่น การแต่งตั้งคณะทำงาน ติดตามและประเมินผลการดำเนินงานตามแผนป้องกันและระงับอัคคีภัยของกรมป้องกันและบรรเทาสาธารณภัย เป็นต้น

10.3 ในกรณีที่ข้อเท็จจริงเกี่ยวกับอัคคีภัยหรือมาตรการ/แนวทางปฏิบัติการป้องกันและระงับอัคคีภัยที่ได้กำหนดไว้ในแผนนี้เปลี่ยนแปลงไปให้ทุกกลุ่มงาน/หน่วยงานของโรงพยาบาลเจ้าพระยาอภัยภูเบศร ร่วมกันปรับปรุงหรือทบทวนแผนให้เป็นปัจจุบันโดยเร็ว

11. หน่วยงานสนับสนุน

1. พนักงานดับเพลิง เทศบาลเมืองปราจีนบุรี ทำหน้าที่ร่วมกับทีมควบคุมเพลิง อบรม ท่างามและโรงพยาบาล
2. ควบคุมเพลิงโรงพยาบาล
3. สำนักงานการไฟฟ้าส่วนภูมิภาคจังหวัดปราจีนบุรี ทำหน้าที่ตัดวงจรไฟฟ้า
4. สำนักงานประปาทำหน้าที่
 - 4.1 ลดจำนวนน้ำไปยังแหล่งอื่น
 - 4.2 เปิดทางน้ำไปยังบริเวณโรงพยาบาลเพื่อให้ใช้อย่างเพียงพอ
5. สถานีตำรวจภูธรเมืองปราจีนบุรี ทำหน้าที่ดังนี้
 - 5.1 ปิดการจราจรเข้าบริเวณถนนรอบโรงพยาบาล
 - 5.2 อำนวยความสะดวกในการระบายรถที่จะออกจากโรงพยาบาล
 - 5.3 รักษาความปลอดภัย ดูแลทรัพย์สิน
 - 5.4 อำนวยความสะดวกในการตั้งศูนย์คนไข้ที่ช่วยเหลือตัวเองไม่ได้
6. มูลนิธิ อาสา กู้ภัยสว่างบำเพ็ญ และกู้ภัยอื่นๆ ทำหน้าที่
 - 6.1 ช่วยลำเลียงผู้ป่วยกลุ่มสีแดงเหลือง,
 - 6.2 ช่วยขนสิ่งของ
 - 6.3 ช่วยเคลื่อนย้ายคนไข้ อุปกรณ์ต่างๆ กลับคืนหอผู้ป่วยเมื่อสถานการณ์สงบ
7. โรงพยาบาลค่ายจักรพงษ์ และในเครือข่าย ทั้ง จังหวัดปราจีนบุรี นอกจังหวัด
 - 7.1 เตรียมพื้นที่หอผู้ป่วยหนัก รองรับผู้ป่วยสีแดงเหลือง เพื่อให้ได้รับการดูแลอย่างเหมาะสมและปลอดภัย
 - 7.2 ส่งรถพยาบาล หรือเฮลิคอปเตอร์ มารับผู้ป่วยหนักไปดูแล รักษาต่อ

หน่วยงานสนับสนุนเมื่อเกิดอัคคีภัย

สถานที่	หมายเลข	หมายเหตุ
● ผู้ว่าราชการจังหวัดปราจีนบุรี	037-454000	
● สถานีตำรวจภูธรอำเภอเมืองปราจีนบุรี	037-211058, 037-212008	ด่วน 191
● ศูนย์ป้องกันบรรเทาสาธารณภัย เขต 3	037-291750-6	
● ป้องกันและบรรเทาสาธารณภัยจังหวัดปราจีนบุรี	037-454416-9, 065-9151304	
● เทศบาลเมืองปราจีนบุรี	037-211028, 065-5564388	
● ดับเพลิงเทศบาลเมืองปราจีนบุรี	081-2513906	
● นายก อบต.ท่างาม	037-216120, 037-211041	
● มทบ.12	037-475240, 081-6166119	
● การไฟฟ้าส่วนภูมิภาคจังหวัดปราจีนบุรี	037-480460	
● การประปาส่วนภูมิภาคจังหวัดปราจีนบุรี	037-482234	
● หน่วยดับเพลิง มทบ.12	037-211240 ต่อ 1038, 065-9366682	
● หน่วยดับเพลิง กองพลทหารราบที่ 2	037-211439, 088-7180925	
● ศูนย์จราจรเมืองปราจีนบุรี	037-211058	
● มูลนิธิสว่างบำเพ็ญธรรมสถาน	037-211251, 092-5535363	
● นายอำเภอเมืองปราจีนบุรี	037-213769, 037-213396	
● ประชาสัมพันธ์จังหวัดปราจีนบุรี	037-454058	