

สรุปรายงานการประชุม

โครงการพัฒนาเครือข่ายวิชาชีพในโรงพยาบาลและแนวทางช่วยเหลือกลุ่มคนไทยไร้สถานะที่ประสบปัญหาทางทะเบียนราษฎรและบุคคลนิรนาม ศพนิรนาม จังหวัดปราจีนบุรี

ณ ห้องประชุมพญาอ ชั้น 5 อาคารเฉลิมพระเกียรติฯ โรงพยาบาลเจ้าพระยาอภัยภูเบศร

วันศุกร์ ที่ 23 กุมภาพันธ์ 2567

ผู้เข้าร่วมประชุมจำนวน 65 คน ประกอบด้วย

- | | |
|---|------------------------------|
| ๑. พัฒนาสังคมและความมั่นคงของมนุษย์ จังหวัดปราจีนบุรี | ๗. โรงพยาบาลค่ายจักรพงษ์ |
| ๒. ศูนย์คุ้มครองคนไร้ที่พึ่ง จังหวัดปราจีนบุรี | ๘. อำเภอ ๗ อำเภอ |
| ๓. สาธารณสุขจังหวัดปราจีนบุรี | ๙. สถาบันนิติวิทยาศาสตร์ |
| ๔. เครือข่ายภาคประชาชนจังหวัดปราจีนบุรี | ๑๐. มูลนิธิพัฒนาที่อยู่อาศัย |
| ๕. ทัดทสสถานเปิดบ้านเนินสูง จังหวัดปราจีนบุรี | ๑๑. เรือนจำจังหวัดปราจีนบุรี |
| ๖. เครือข่ายภาคประชาชนจังหวัดปราจีนบุรี | ๑๒. โรงพยาบาลทั่วไป/ชุมชน |

เริ่มประชุม เวลา 08.30 น.

ประธานกล่าวเปิดการประชุม

ผู้อำนวยการโรงพยาบาลเจ้าพระยาอภัยภูเบศร

เวลา 10.00 – 11.00 น. วิทยากรให้ความรู้บุคคลนิรนาม ศพนิรนาม

โดย นายวิศรุต ถนอมทรัพย์ นักนิติวิทยาศาสตร์ชำนาญการ

หัวหน้ากลุ่มตรวจพิสูจน์อัตลักษณ์บุคคล สถาบันนิติวิทยาศาสตร์

สถาบันนิติวิทยาศาสตร์ กระทรวงยุติธรรมปฏิบัติงานภายใต้ระเบียบสำนักนายกรัฐมนตรีว่าด้วยการสนับสนุนการปฏิบัติงานติดตามคนหายและการพิสูจน์คนนิรนามและศพนิรนาม พ.ศ. 2564 และพระราชบัญญัติการให้บริการด้านนิติวิทยาศาสตร์พ.ศ. 2559 ปัจจุบันสถิติการรับแจ้งคนหายเพิ่มขึ้นร้อยละ 37 สถิติการ พบตัวคนหายเพิ่มขึ้นร้อยละ 56 ภารกิจงานและความรับผิดชอบของสถาบันนิติวิทยาศาสตร์ กระทรวงยุติธรรม ประกอบด้วย

1. การรับเรื่องจัดเก็บรวบรวมและประสานข้อมูลที่เกี่ยวข้องกับคนหายและศพนิรนาม จากหน่วยงานของรัฐ องค์กรเอกชนและประชาชน
2. บันทึกข้อมูลรูปพรรณสัณฐาน ลายพิมพ์นิ้วมือ ตรวจสอบรูปแบบสารพันธุกรรม (DNA) ของคนหาย คนนิรนามและศพนิรนาม
3. ตรวจสอบพิสูจน์อัตลักษณ์บุคคล ตรวจวิเคราะห์กระดูกติดตามคนหายติดต่อญาติของคนนิรนามและศพนิรนาม
4. วิจัยและพัฒนานวัตกรรม พัฒนามาตรฐานงานด้านการตรวจพิสูจน์บุคคลและด้านการตรวจวิเคราะห์กระดูก
5. ดำเนินการเกี่ยวกับงานเลขานุการของคณะกรรมการพัฒนาระบบการติดตามคนหายการพิสูจน์คนนิรนามและศพนิรนาม

สถิติข้อมูลและขั้นตอนการตรวจพิสูจน์บุคคล/กระบวนการดำเนินงาน

1. การแจ้งคนหาย จำนวน 3,343 ราย พบคนหาย จำนวน 1,009 ราย อยู่ระหว่างดำเนินการ จำนวน 2,334 ราย
2. คนนิรนาม จำนวน 1,953 ราย พิสูจน์บุคคลได้ 337 ราย อยู่ระหว่างดำเนินการ จำนวน 1,616 ราย
3. ศพนิรนาม จำนวน 5,815 ราย พิสูจน์ศพได้ จำนวน 2,693 ราย อยู่ระหว่างดำเนินการ จำนวน 3,122 ราย

นิยาม ศพนิรนาม

ชิ้นส่วนอวัยวะของมนุษย์ หรือ ศพ ที่ทำให้เชื่อหรือมีเหตุอันควรว่ามีบุคคลใดเสียชีวิตโดยไม่สามารถระบุได้ว่าศพหรือชิ้นส่วนอวัยวะเป็นบุคคลใด ภายใน 48 ชั่วโมง หากเกิน 48 ชั่วโมง ให้ถือว่าเป็น ศพนิรนาม

นิยามคนไข้นิรนาม

คือ ผู้ที่ไม่ทราบชื่อตัว ชื่อสกุล และไม่มีเอกสารหลักฐานยืนยันแสดงตัว

การตรวจพิสูจน์อัตลักษณ์บุคคล เป็นกระบวนการใช้ความรู้ทางวิทยาศาสตร์ทางการแพทย์และวิทยาศาสตร์แขนงต่างๆ ในการตรวจพิสูจน์ยืนยันตัวบุคคล ว่าบุคคลนั้นมีชีวิต มีเศษชิ้นส่วนของศพ โครงกระดูก เศษชิ้นส่วนกระดูก เลือดหรือเนื้อเยื่อต่างๆ ตลอดจนคราบต่างๆ ที่เกิดจากสารคัดหลั่งจากมนุษย์ ขั้นตอนการตรวจพิสูจน์อัตลักษณ์บุคคล แบ่งเป็น 2 กรณี ดังนี้

1. วิธีที่ไม่เป็นวิทยาศาสตร์ ประกอบด้วย การแสดงตัวตนด้วยสายตา เอกสารต่างๆ เสื้อผ้าและ ของใช้ ส่วนตัวของบุคคลที่รอการตรวจพิสูจน์อัตลักษณ์บุคคล
2. วิธีที่เป็นวิทยาศาสตร์ ประกอบด้วย/การพิมพ์ลายนิ้วมือ/ตรวจสภาพฟันเปรียบเทียบสารพันธุกรรม

ขั้นตอนกระบวนการพิสูจน์อัตลักษณ์บุคคล

1. การสัมภาษณ์ องค์กรประกอบที่สำคัญที่ควรได้จากการสัมภาษณ์ ประกอบด้วย ชื่อ-นามสกุล (ถ้ามี) เพศ,อายุโดยประมาณ,วันที่พบหรือวันที่เข้ารับการรักษา,อาชีพ,สถานที่ที่พบตัว
2. ข้อมูลเอกลักษณ์บุคคลที่สำคัญ ประกอบด้วย รูปพรรณสัณฐาน ได้แก่ รูปร่าง,สีผิว,ทรงผม,สีผม,สีตา, เพศ รอยสักและตำแหน่ง,แผลเป็นหรือตำหนิ , ข้อมูลทางการแพทย์และลักษณะพิเศษ,การแต่งกายและเครื่องประดับ
3. ข้อมูลแผนภูมิแสดงลำดับเครือญาติของวงศ์ตระกูล สามารถบอกได้ถึงความสัมพันธ์ทางสายโลหิตของบุคคลต่างๆ กับศพนิรนาม และเป็นประโยชน์ในการจัดเก็บ (DNA)

เวลา 11.00 – 12.00 น. วิทยากรให้ความรู้ด้านกฎหมาย

โดย นางสาวนริศรา เหลือมเคลือบ เจ้าพนักงานปกครองชำนาญการ
หัวหน้าฝ่ายพัฒนาระเบียบกฎหมายกลุ่มงานมาตรฐานและระเบียบ
การทะเบียนราษฎร

คนไทยที่มีปัญหาสถานะทางทะเบียน ประกอบด้วย ตกหล่นทางทะเบียน มีชื่ออยู่ทะเบียนบ้านกลาง ถูกจำหน่ายรายการ ทร.97

กระบวนการค้นหาคนไทยที่มีปัญหาสถานะทางทะเบียน ปัจจุบันอาศัยความร่วมมือจากหน่วยงานภาคี เครือข่ายต่างๆ รวมทั้งกลไกภาครัฐ ศูนย์ประสานงานปค. ภาคีเครือข่าย

ปัจจุบันสำนักทะเบียนกลางพิจารณาแล้วมีความเห็นว่า เพื่อให้การแก้ไขปัญหาคนไทยที่มีปัญหาสถานะทางทะเบียนเป็นไปด้วยความเรียบร้อย จึงมีการให้สำนักทะเบียนจังหวัด สำนักทะเบียนอำเภอ สำนักทะเบียนท้องถิ่น ถือปฏิบัติตามกระบวนการและขั้นตอน ดังนี้

การแก้ไขปัญหาคนไทยที่มีปัญหาสถานะทางทะเบียน เป็นภารกิจที่จะต้องดำเนินเชิงรุก มีกลุ่มเป้าหมาย

3 กลุ่ม ประกอบด้วย

1. คนไทยที่ตกหล่นทางทะเบียนราษฎร
2. คนไทยที่มีชื่อและรายการอยู่ในทะเบียนบ้านกลาง
3. คนไทยที่ถูกจำหน่ายรายการทะเบียนราษฎร

ทั้งนี้ สำนักทะเบียนกลางได้จัดทำระบบโปรแกรมปฏิบัติการแก้ไขปัญหาคนไทยที่มีปัญหาทางสถานะทางทะเบียนขึ้นเพื่อใช้บันทึกข้อมูลรายการบุคคลและการเชื่อมโยงข้อมูลของหน่วยงานภาครัฐ เพื่อจัดทำเป็นฐานข้อมูลและบัญชีรายชื่อ แยกเป็นรายสำนักทะเบียนสำหรับใช้เป็นเป้าหมายการดำเนินการ ติดตามและประเมินผลการดำเนินงาน ภายใต้การขับเคลื่อนการปฏิบัติโดยศูนย์ประสานงานเพื่อสนับสนุนการแก้ไขปัญหาคนไทยที่มีปัญหาสถานะทางทะเบียน

การแก้ไขปัญหาคนไทยที่มีปัญหาสถานะทางทะเบียน ทั้ง 3 กลุ่ม ให้นายทะเบียนตรวจสอบข้อมูลบัญชีรายชื่อในระบบโปรแกรมปฏิบัติการ เมื่อนายทะเบียนได้บันทึกข้อมูลกลุ่มเป้าหมายทั้ง 3 กลุ่ม ระบบปฏิบัติการจะประมวลผลข้อมูลออกมาในรูปแบบของฐานข้อมูลและบัญชีรายชื่อคนไทยที่มีปัญหาทางสถานะทางทะเบียน แยกออกเป็น 3 กลุ่ม ประกอบด้วย

1. คนไทยที่ตกหล่นทางทะเบียนราษฎร ให้นายทะเบียนดำเนินการรับแจ้งการเกิดเกินกำหนด หรือการเพิ่มชื่อเข้าในทะเบียนบ้าน แล้วแต่กรณีโดยพิจารณาข้อเท็จจริงจากหลักฐานเอกสารและพยานบุคคลที่น่าเชื่อถือเป็นสำคัญ
2. คนไทยที่มีชื่อและรายการอยู่ในทะเบียนบ้านกลาง ให้นายทะเบียนดำเนินการรับแจ้งการย้ายออกจากทะเบียนบ้านกลางไปเข้าไว้ในทะเบียนบ้านที่อาศัยอยู่ปัจจุบัน
3. คนไทยที่ถูกจำหน่ายรายการทางทะเบียนราษฎร ให้นายทะเบียนดำเนินการขอคืนรายการทางทะเบียนราษฎร กรณีอยู่ทะเบียนบ้านกลางเกินกว่า 10 ปี หรือแจ้งย้ายออกจากทะเบียนบ้านเกินกว่า 10 ปี

การตรวจสอบ

1. หลักฐานเอกสาร ห้ามมิให้เรียกหลักฐานเกินกว่าที่กฎหมายกำหนด ปฏิบัติตามระเบียบ ข้อ4/1
2. การสอบสวนพยานบุคคลที่น่าเชื่อถือ ให้คำนึงถึงความเป็นไปได้และความสามารถที่ผู้ยื่นคำร้องจะแสวงหาบุคคลได้ มิใช่กำหนดพยานบุคคลตามความพึงพอใจ
3. การประชุมประชาคม ถือเป็น การตรวจสอบข้อเท็จจริงโดยกลไกของภาครัฐ ห้ามมิให้เป็นภาระกับผู้ยื่นคำร้องดำเนินการจัดประชุมประชาคมโดยเด็ดขาด
4. การให้ความช่วยเหลือกลุ่มเปราะบางเป็นกรณีพิเศษ เป็นต้น

เวลา 13.00 – 14.00 น. วิทยากรให้ความรู้ด้านกฎหมายกระบวนการยุติธรรม

โดย ดร.ธนยศ ยันตะนะ หัวหน้ากลุ่มอำนวยการยุติธรรมและนิติกร
สำนักงานยุติธรรมจังหวัดปราจีนบุรี

เคสตัวอย่างเงินกองทุนยุติธรรม กรณีทำผิดลักทรัพย์ นายจ้าง ประกอบอาชีพเฝ้าหอพักเก็บค่าเช่าให้นายจ้าง แต่ไม่ให้เงินนายจ้างเอาเงินไว้ใช้เอง นายจ้างแจ้งข้อหาลักทรัพย์ ถือว่าทำผิดจริงแต่คณะกรรมการอนุมัติเงินช่วยเหลือให้ประกันตัวผู้ต้องหาเพราะผู้กระทำความผิดต้องเลี้ยงบุตรที่พิการทางสมองและเลี้ยงดูสามีที่ป่วยติดเตียง มารดามีอาการทางประสาท ประกันตัวเพื่อวางแผนถ้ากรณีที่ผู้กระทำความผิด บุตร สามี และมารดา ใครจะเป็นผู้ดูแลต่อไป และศาลมีการตัดสินรอลงอาญาไม่ต้องติดคุกกรณีที่ถูกลักขโมยทางยุติธรรมจังหวัดใช้เงินกองทุนเพื่อประกันตัวให้ในส่วนที่ 2

งบประมาณสร้างการเรียนรู้ หน่วยงานไหนมีการสร้างการรับรู้ทางกฎหมาย สิทธิ กฎหมายทั่วไปในชีวิตประจำวัน กฎหมายที่เกี่ยวกับทะเบียนราษฎร สามารถขอเงินจากกองทุนได้ มีรูปแบบของการเขียนมีคนรับรองการจัดในแต่ละพื้นที่ของบุคคลที่สนใจ ค่าสถานที่ ค่าวิทยากร ค่าอาหาร สามารถเขียนเพื่อขอได้ทางยุติธรรมจังหวัดจะอนุมัติให้ในส่วนของกองทุนสร้างการเรียนรู้

ศูนย์ยุติธรรมชุมชน สามารถติดต่อได้ที่อบต.ทุกตำบลสามารถยื่นคำร้องได้ ยุติธรรมจังหวัดจะลงไปปรับคำร้องด้วยตนเอง เพื่ออำนวยความสะดวกแก่ประชาชน เช่น การยื่นขอรับเงินเยียวยา เป็นต้น และมีการใกล้ชิดในอำเภอโดยมีการจัดหาทนายให้โดยไม่มีค่าใช้จ่าย

กรณีอยากยื่นคำร้องได้ที่สำนักงานยุติธรรมจังหวัด ชั้น 2 ช่วยเหลือทางด้านกฎหมาย และช่วยเหลือก่อนเข้ากระบวนการกึ่งงานสังคมสงเคราะห์เน้นการช่วยเหลือประชาชน

- ยุติธรรมจังหวัดทำการบูรณาการร่วมกันกับพัฒนาสังคมและความมั่นคงของมนุษย์ เงินสงเคราะห์ครอบครัว ร่วมเป็นคณะกรรมการช่วยเหลือชุมชน

ประเด็นคำถามจากผู้เข้าร่วมประชุม


1. กรณีรถไม่มีพรบ. ประสบอุบัติเหตุเสียชีวิต มีระยะเวลากำหนดหรือไม่ต้องยื่นเรื่องได้ถึงเมื่อไหร่

ตอบ มีวันหมดอายุ ต้องยื่นภายในระยะเวลา 1 ปี ถ้าเกิน 1 ปี ถือว่าอายุความขาด โดยตำรวจมีหน้าที่แจ้งสิทธิให้แก่ผู้เสียหายก่อนเบื้องต้น ถ้ารถไม่มีพรบ.ผิดกฎหมายจะต้องถูกดำเนินคดีและเสียค่าปรับในส่วนคนขับแต่กรณีที่เป็นผู้โดยสารรัฐก็ยังเยียวยาในส่วนเงินช่วยเหลือ ประมาณ 90,000 บาท ถ้าเสียชีวิตจะได้ประมาณ 110,000 บาท ถ้าบาดเจ็บหรือผู้พิการได้รับค่าเยียวยาเต็มจำนวน ในส่วนของคดีอาญาได้รับการช่วยเหลือ

- กรณีถ้าถูกทำร้ายร่างกาย หรือ ถูกหลอกลวง สามารถขอรับเงินเยียวยาได้
- กรณีข่มขืน กระทำชำเอา ได้ค่าเยียวยา 40,000 – 50,000 บาท ทำอนาจาร 15,000 – 20,000 บาท อายุต่ำกว่า 13 ปี ถึงจะยินยอมยุติธรรมจ่ายเงินให้ แต่ถ้าอายุเกิน 18 ปี แล้วถ้ายินยอม ยุติธรรมไม่จ่ายเงินให้
- การจ่ายเงินเยียวยาไม่ต้องรอคำพิพากษา ดูข้อมูลทางคดีและข้อมูลจากตำรวจ คือเงินให้เปล่ากับประชาชน เช่น ชนแล้วหนี ถูกทำร้ายร่างกาย ซึ่งเงินเน้นช่วยเหลือคนจน ผู้ยากไร้ เป็นต้น

เวลา 14.15 – 16.00 น. วิทยากรให้ความรู้ทบทวนความรู้ความเข้าใจปัญหาคนไทยมีปัญหาสถานะ โดย คุณวรรณณา แก้วชาติ มุขนิธิพัฒนาที่อยู่อาศัย
คุณวิไลพร ไหลงาม สถาบันนิติวิทยาศาสตร์
คุณพรเพียร เกาเนื่อง นักสังคมสงเคราะห์ โรงพยาบาลเจ้าพระยาอภัยภูเบศร

นำเสนอข้อมูลการช่วยเหลือคนไทยไร้สิทธิ จังหวัดปราจีนบุรี

 บุคคลตกสำรวจที่ได้รับการช่วยเหลือตั้งแต่ปี 2563 - 2567 จำแนกประเภทดังนี้

- 1) บุคคลตกสำรวจ(ตรวจDNA) จำนวน 56 ราย บุคคลอ้างอิง จำนวน 37 ราย
- 2) ประชาคม จำนวน 2 ราย
- 3) ไร้สัญชาติ จำนวน 10 ราย

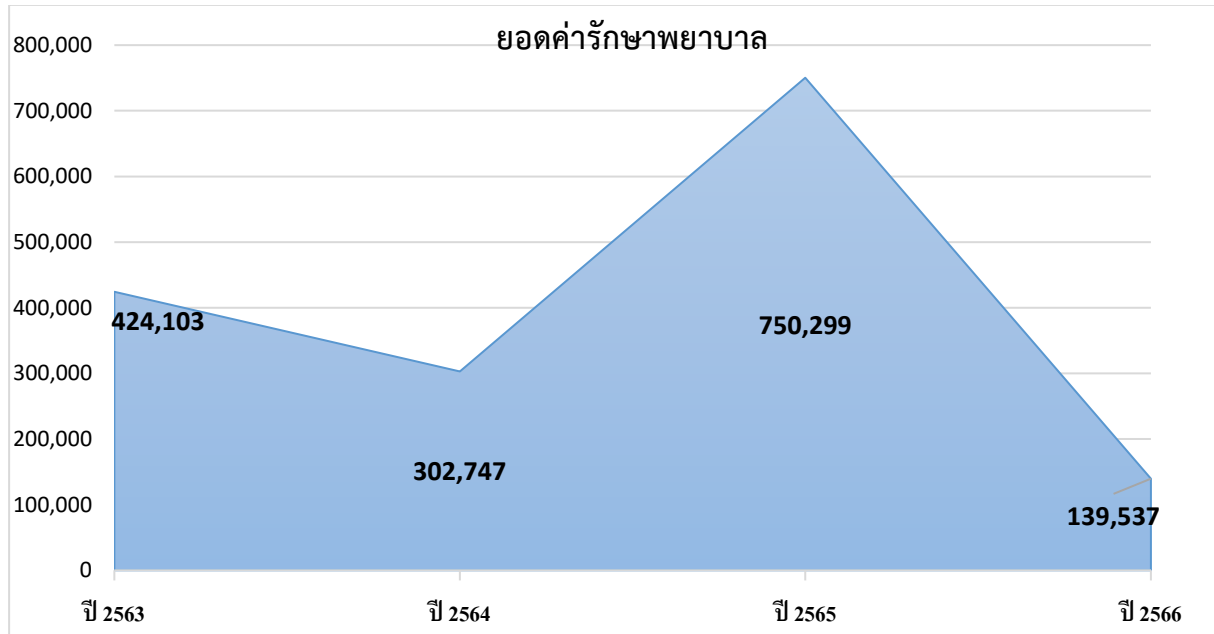
ระยะเวลา เดือนมกราคม 2563 – กุมภาพันธ์ 2567

กลุ่มผู้ประสบปัญหา	ประเภท		ประเภทบัตร		อยู่ระหว่างทำบัตร
	บุคคลตกสำรวจ	บุคคลอ้างอิง	บัตรประชาชน	บัตรเลข 0	
บุคคลตกสำรวจ(ตรวจ DNA)	56	37	35	-	21
ประชาคม	2	-	2	-	-
ไร้สัญชาติ	10	-	-	10	-
รวม	68	37	37	10	21

ปัญหาทางสังคมของผู้ป่วยตกสำรวจในระบบบริการสุขภาพ

จากสถิติของกลุ่มงานสังคมสงเคราะห์ โรงพยาบาลเจ้าพระยาอภัยภูเบศร ที่ได้รับการส่งปรึกษาจากแผนกผู้ป่วยในและผู้ป่วยนอก พบว่าผู้ป่วยตกสำรวจ/ผู้ป่วยเรื้อรังและไม่มีเอกสารแสดงตัวตน 4 ปีย้อนหลัง ตั้งแต่ปี พ.ศ 2563 – 2566 โดยมียอดค่ารักษาพยาบาลรายละเอียดดังนี้.-

กราฟแสดงจำนวนยอดค่ารักษาพยาบาล ปี 2563-2566



ข้อมูลการเรียกเก็บค่ารักษาพยาบาลผู้ป่วยตกสำรวจก่อนมีบัตรประชาชน

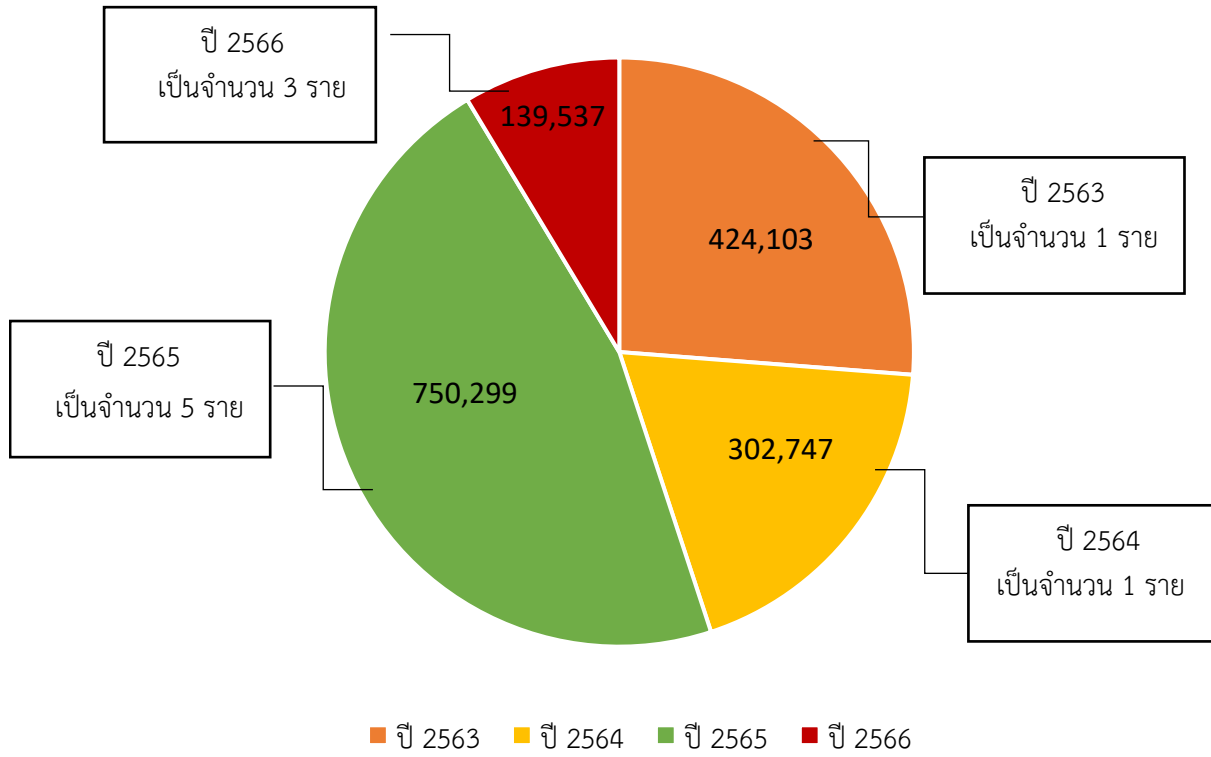
กรณีอุทรณ์นางสาวราตรี ชอบหวาน การรักษาก่อนที่จะมีบัตรประชาชนและขึ้นทะเบียนสิทธิบัตรทอง สปสช ได้พิจารณาจ่ายเงินให้ ตามบริการ

- 1.ฟอกไต จ่ายชดเชย 94,500 บาท โอนเงินเมื่อวันที่ 19 ตุลาคม 66
- 2.กรณีผู้ป่วยใน 15 ครั้ง จ่ายตาม adjRW 16.9856 (ปรับลด 4 RW) จ่าย ชดเชย 127,851.08 บาท

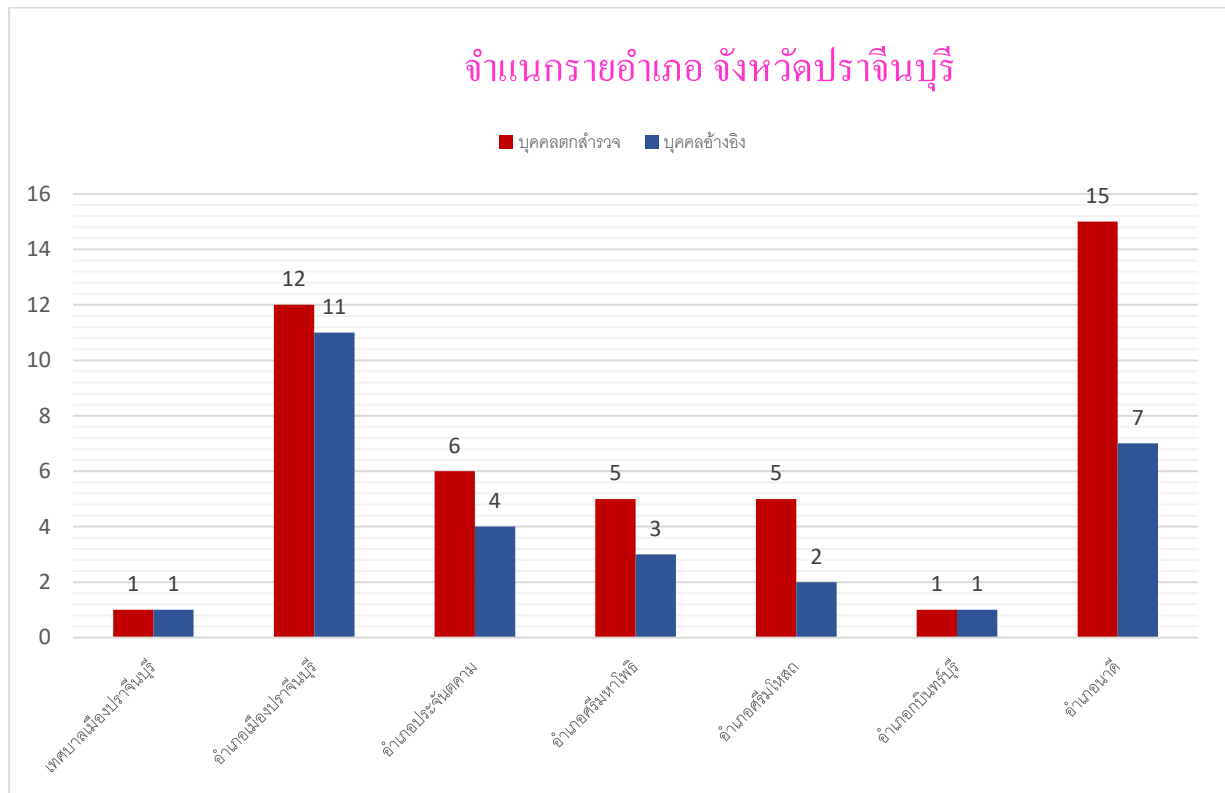
กิจกรรมทำเพื่อสังคม (CSR) ที่เป็นประโยชน์ต่อสังคมและประเทศชาติพร้อมรูปภาพพอสังเขป

ข้อมูลผู้ป่วยที่มีปัญหาสถานะทางทะเบียน(ตกสำรวจ) ตั้งแต่ ตุลาคม 2565 – กันยายน 2566 และมีค่ารักษาพยาบาลที่ให้การอนุเคราะห์และค้างชำระ จำนวน 3 ราย เป็นจำนวนเงิน 139,537 บาท

แผนภูมิค่ารักษาพยาบาลตั้งแต่ ปี 2563-2566



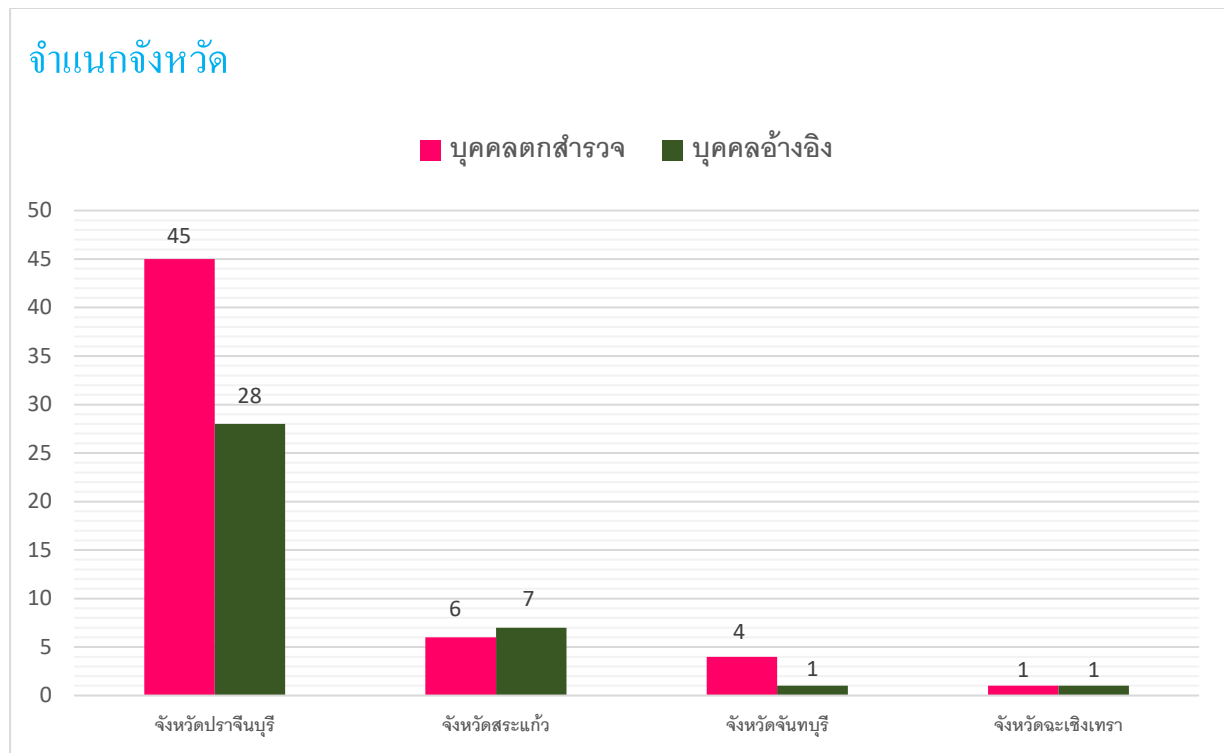
สถิติผู้รับบริการตรวจ DNA โรงพยาบาลเจ้าพระยาอภัยภูเบศร จังหวัดปราจีนบุรี ปี 2564-2567



จากสถิติข้อมูลบุคคลตักสำรวจ/บุคคลอ้างอิง ที่มารับบริการจัดเก็บสารพันธุกรรม(DNA) ตั้งแต่ปี พ.ศ 2564 – 2567 โรงพยาบาลเจ้าพระยาอภัยภูเบศร จังหวัดปราจีนบุรี จำนวนรายอำเภอดังนี้.-

- 1) เทศบาลเมืองปราจีนบุรี จำนวน 2 ราย ตักสำรวจ 1 ราย อ้างอิง 1 ราย
- 2) อำเภอเมืองปราจีนบุรี จำนวน 23 ราย ตักสำรวจ 12 ราย อ้างอิง 11 ราย
- 3) อำเภอประจันตคาม จำนวน 10 ราย ตักสำรวจ 6 ราย อ้างอิง 4 ราย
- 4) อำเภอกิ่งเขาโพธิ์ จำนวน 8 ราย ตักสำรวจ 5 ราย อ้างอิง 3 ราย
- 5) อำเภอสรีมโหสถ จำนวน 7 ราย ตักสำรวจ 5 ราย อ้างอิง 2 ราย
- 6) อำเภอกบินทร์บุรี จำนวน 2 ราย ตักสำรวจ 1 ราย อ้างอิง 1 ราย
- 7) อำเภอนาดี จำนวน 22 ราย ตักสำรวจ 15 ราย อ้างอิง 7 ราย

สถิติผู้รับบริการตรวจ DNA โรงพยาบาลเจ้าพระยาอภัยภูเบศร จังหวัดปราจีนบุรี ปี 2564-2567



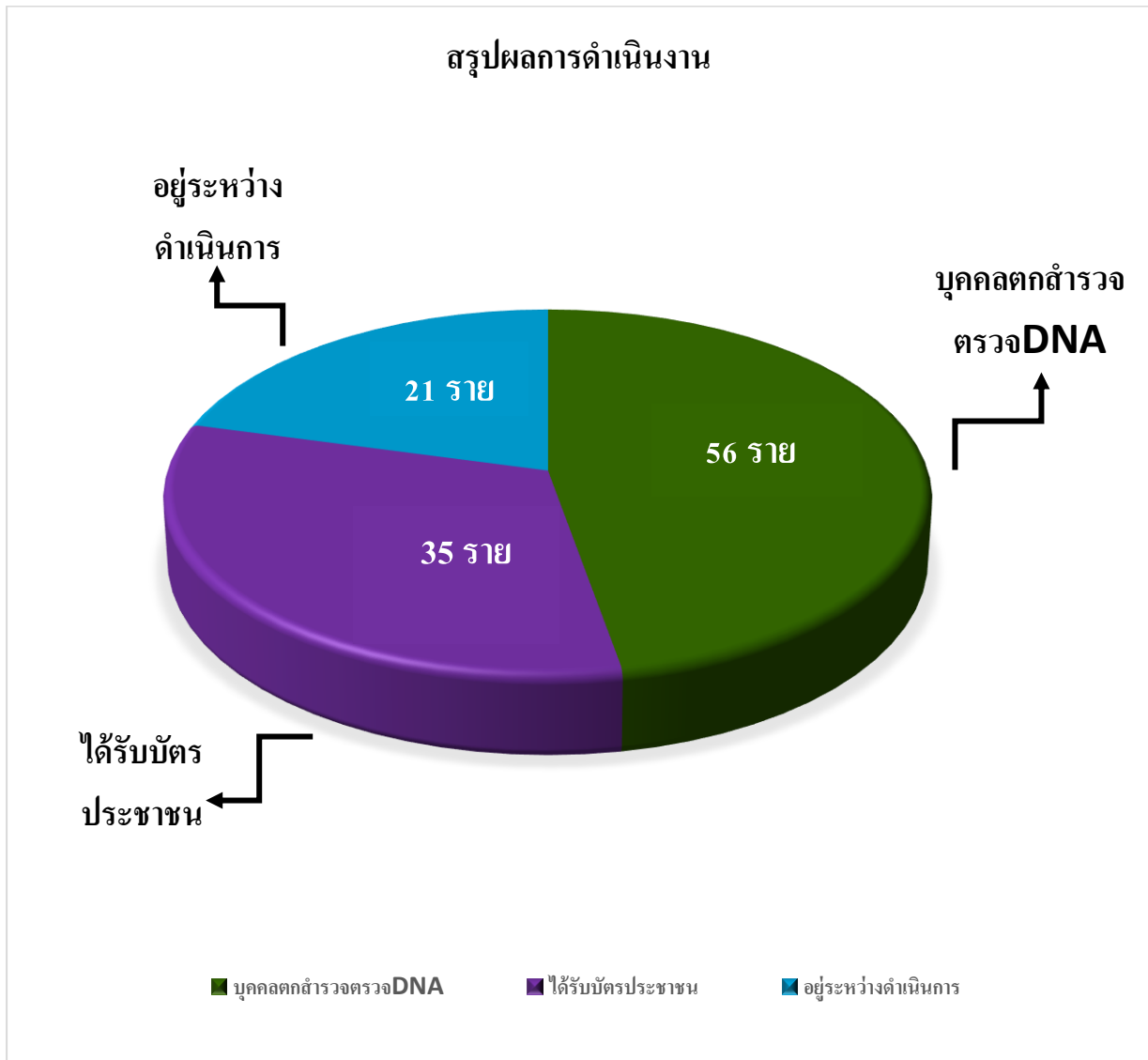
จากสถิติข้อมูลบุคคลตกรสำรวจ/บุคคลอ้างอิง ที่มารับบริการจัดเก็บสารพันธุกรรม(DNA) ตั้งแต่ปีพ.ศ. 2564 – 2567 โรงพยาบาลเจ้าพระยาอภัยภูเบศร จังหวัดปราจีนบุรี จำแนกรายจังหวัดดังนี้.-

- 1) จังหวัดปราจีนบุรี จำนวน 73 ราย ตกรสำรวจ 45 ราย อ้างอิง 28 ราย
- 2) จังหวัดสระแก้ว จำนวน 13 ราย ตกรสำรวจ 6 ราย อ้างอิง 7 ราย
- 3) จังหวัดจันทบุรี จำนวน 5 ราย ตกรสำรวจ 4 ราย อ้างอิง 1 ราย
- 4) จังหวัดฉะเชิงเทรา จำนวน 2 ราย ตกรสำรวจ 1 ราย อ้างอิง 1 ราย

สรุปผลการตรวจDNAและได้รับบัตรประชาชน

จากการดำเนินการช่วยเหลือบุคคลตกสำรวจที่มารับบริการจัดเก็บตัวอย่างสารพันธุกรรม(DNA) และได้รับบัตรประจำตัวประชาชน พบว่า บุคคลตกสำรวจตรวจDNA จำนวน 56 ราย จำแนกรายละเอียดดังนี้.-

1. ได้รับบัตรประจำตัวประชาชน จำนวน 35 ราย
2. อยู่ระหว่างดำเนินการ จำนวน 21 ราย



การตรวจ DNA บ่งบอกความสัมพันธ์ในครอบครัว ไม่ได้บ่งบอกว่าเป็นคนไทย ซึ่งใช้กฎหมายความสัมพันธ์ทางโลหิต มี 2 หลัก

1. หลักดินแดน
2. หลักโลหิต

การตรวจ DNA จึงเป็นการตรวจตามหลักสายโลหิต ในประเทศไทยมี 2 โครงการ

1. โครงการตรวจ DNA ฟรีของกรมการปกครอง โดยมีสถานพยาบาลที่เป็นหน่วยตรวจ 5 แห่ง ได้แก่ ขอนแก่น รามาศิบัติ เชียงใหม่ โคราช สงขลา

2. โครงการสถาบันนิติวิทยาศาสตร์ โดยได้รับการจัดสรรงบประมาณปี 2567 จำนวน 1,800 ราย ปัจจุบันอนุมัติการตรวจ จำนวน 1,150 ราย ในประเทศไทยมีโรงพยาบาลที่สามารถเก็บสิ่งส่งตรวจได้ทั้งหมด 20 โรงพยาบาล จากการดำเนินการพบปัญหา ดังนี้;

- กรณีที่ผลตรวจ DNA ออกแล้วแต่สำนักงานทะเบียนยังไม่เรียกไปทำบัตรประชาชน ยกตัวอย่างที่จังหวัดอุบลราชธานี มีจำนวน 50 ราย ส่วนใหญ่คือผลตรวจ DNA หาย เป็นต้น

- จังหวัดปราจีนบุรี มีปัญหาการตรวจซ้ำ เคสปลดประจำการ 1 ปี รอนายเซ็นต์เอกสาร 2 เคส

- กรณีเคสที่มีผลตรวจ ต้องดำเนินการเพิ่มชื่อและทำบัตรให้แล้วเสร็จภายใน 30 วัน ผลตรวจของสถาบันนิติวิทยาศาสตร์แจ้งกับกรมการปกครองสามารถตรวจสอบได้

- การตรวจ DNA สามารถตรวจได้ทุกคน กรณีสถาบันนิติวิทยาศาสตร์สามารถเข้าไปดูที่ เว็บของสถาบันโดยตรงได้ มีบอกว่าความสัมพันธ์แบบใดที่รับตรวจได้ บางกรณีตรวจแล้วแนวโน้มอาจทำให้ไม่เกิดประโยชน์ เช่น พี่น้องร่วมบิดาต่างเพศ เสี่ยงทำให้ไม่เกิดประโยชน์ต่อบุคคลนั้น คือเทคโนโลยียังไม่สามารถตรวจได้ อีกกรณีคือบิดา มารดา บุตร กันที่บิดา และ มารดา ไม่มีบัตร แต่บุตรมีบัตรประชาชน ไม่สามารถตรวจได้ หลักกฎหมายบอกว่า บุตรไม่สามารถให้บิดา มารดา เกิดได้ เป็นต้น การได้บัตรประชาชนส่วนมากจะใช้ผลตรวจ DNA เป็นหลัก

- โรงพยาบาลที่เป็นหน่วยตรวจ (NODE) ของสถาบันนิติวิทยาศาสตร์ และผู้ประสบปัญหาอยู่คนละจังหวัด สามารถส่งเรื่องไปที่นั่นได้โดยบุคคลตกสำรวจไม่ต้องเดินทาง เพราะบางเคสยากจนต้องกู้เงินเป็นค่าเดินทางเพื่อมาตรวจ DNA หรือประสานขอรถจากศูนย์คุ้มครองคนไร้ที่พึ่งได้

- กรณีมีเคสให้สอบข้อเท็จจริงให้ชัดเจน ป้องกันกรณีสวมสิทธิกันเองภายในครอบครัว ให้ทางครอบครัวคุยกันเองว่าจะดำเนินการหรือไม่ และเช็คเอกสารที่ยังหลงเหลืออยู่เพื่อนำไปยื่นที่อำเภอ

ประเด็นคำถามจากผู้เข้าร่วมประชุม

1. กรณีอำเภอไม่รับคำร้องและรอนายเซ็นต์เอกสารนาน ต้องทำอย่างไร

ตอบ : ยื่นคำร้องแล้วถูกปฏิเสธหรือไล่กลับ คือทำอย่างไรก็ได้ให้นายทะเบียนออกลายลักษณ์อักษรว่าไม่รับคำร้องเพราะอะไร เพื่อจะได้นำเอกสารยื่นอุทธรณ์ต่อนายทะเบียนและจะเป็นคดีตามขั้นตอนจนถึงศาลปกครองหรือสามารถเขียนคำร้องถึงส่วนกลางถ้านานเกินส่วนกลางทำหนังสือสอบถามเพราะอะไร ติดปัญหาตรงไหน ทำไม่ถึงยืดระยะเวลาเกิน 30 วัน เพราะขั้นตอนทั้งหมด มี 7 ขั้นตอนตามรายละเอียดเอกสาร/โปสเตอร์ที่ได้แจกผู้เข้าร่วมประชุม

2. กรณีที่มารดาตกสำรวจจำเป็นหรือไม่ต้องให้มารดายื่นเรื่องเพิ่มชื่อให้เสร็จก่อน

ตอบ : ถ้ามารดายังไม่ได้มีการเพิ่มชื่อ แต่สามารถสืบได้ว่าเป็นคนไทย อาจจะจากญาติที่หลงเหลืออยู่ เช่น ยาย เป็นต้น ไม่จำเป็นที่ต้องเพิ่มชื่อบิดาและมารดาเข้าระบบ บุตรสามารถตรวจกับญาติคนอื่นได้

3. กรณีบุตรไม่ได้แจ้งเกิดเนื่องจากบิดาและมารดาแยกทางกัน บุตรอาศัยอยู่กับบิดาจะดำเนินอย่างไรได้บ้างเพื่อให้บุตรมีบัตรประชาชน

ตอบ : ในทางกฎหมายทะเบียนราษฎรถ้าบุตรเกิดในพื้นที่ที่ต้องรับแจ้งเกิดทุกกรณี ส่วนเรื่องของการตรวจสอบว่าบุตรมีสถานะอย่างไร เป็นหน้าที่ของเจ้าหน้าที่ที่ต้องตรวจสอบยืนยันข้อเท็จจริงว่าบิดาและมารดามีสถานะอย่างไร แล้วบุตรจะได้สถานะอย่างไร

4. กรณีที่คู่ตรวจเสียชีวิต และไม่มีญาติคนอื่นเลย มีพี่ชายอยู่ในสถานสงเคราะห์ไม่มีบัตรประชาชนเหมือนกันในทางกฎหมายจะทำได้บ้าง

ตอบ : ถ้าทาง DNA กรณีไม่มีญาติเลย จะสอบประวัติเพิ่มเติมบางเคสจะมีญาติมาตอนหาข้อมูลเพิ่มเติม แต่ถ้าทางกฎหมายถ้าดูเอกสารและข้อมูลเพิ่มเติมสามารถดำเนินการทางทะเบียนหรือเพิ่มชื่อเข้าทะเบียนบ้านได้ แต่บางเคสถ้าข้อมูลไม่เพียงพอจะไม่มี การอนุมัติให้แต่มีการแจ้งเหตุผลว่าเพราะอะไรถึงไม่อนุมัติ ถ้าทำตรงนี้ได้ ก็จะทำทางอื่นช่วยเคสและหาหลักฐานมาเพิ่มเติม เพื่อปรับแก้สถานะได้ แต่ถ้าไปยื่นเรื่องแล้วหน่วยงานไม่ยอมทำให้ สามารถต่อสายตรงหาส่วนกลางได้เลย เพื่อส่วนกลางจะรับฟังจากเจ้าหน้าที่ว่าเพราะอะไร บางเคสติดเรื่องการสื่อสารกันไม่เข้าใจ หรือเอกสารไม่เพียงพอ เพื่อลดการขัดแย้งและทำความเข้าใจกัน

หมายเหตุ : ถ้าบุคคลอ้างอิงเสียชีวิตสามารถขอเปลี่ยนคำร้องได้ สามารถทำหนังสือเพื่อขอเปลี่ยนได้ แต่ถ้าโรงพยาบาลชุมชนเจอเคสถ้าสิ้นสุดกระบวนการรักษา และนอนรอเพื่อยื่นเรื่องจนเคสเสียชีวิต แนะนำให้ทางโรงพยาบาลชุมชนทำหนังสือไปยังอำเภอ เพื่อให้อำเภอรับเรื่องและดำเนินการตามขั้นตอนต่อไป

.....ปิดประชุมเวลา 16.30 น.....

ข้อมูลบุคคลนิรนาม

ในปี พ.ศ.2567 กลุ่มงานสังคมสงเคราะห์ ให้ความช่วยเหลือบุคคลนิรนาม/เร่รอน เข้ารับการรักษาที่หอผู้ป่วยจิตตารมณ์ จำนวน 1 ราย มียอดค่ารักษา จำนวน 45,215 บาท และสามารถใช้สิทธิหลักประกันสุขภาพแห่งชาติ(สปสช.) รวมระยะเวลาดำเนินการค้นหาตัวตน 30 วัน

❖ ขั้นตอนดำเนินการช่วยเหลือ

1. จัดเก็บลายพิมพ์นิ้วมือ
2. ถ่ายภาพใบหน้า/ตำหนิ/รูปพรรณสัณฐานอื่นๆ
3. ส่งวัตถุพยานผ่านระบบCIR สถาบันนิติวิทยาศาสตร์เพื่อพิสูจน์อัตลักษณ์บุคคล
4. ตรวจสอบข้อมูลทางทะเบียนราษฎร/ศูนย์บริการคนพิการ/สปสช.
5. ประสานศูนย์คุ้มครองคนไร้ที่พึ่ง จังหวัดปราจีนบุรี

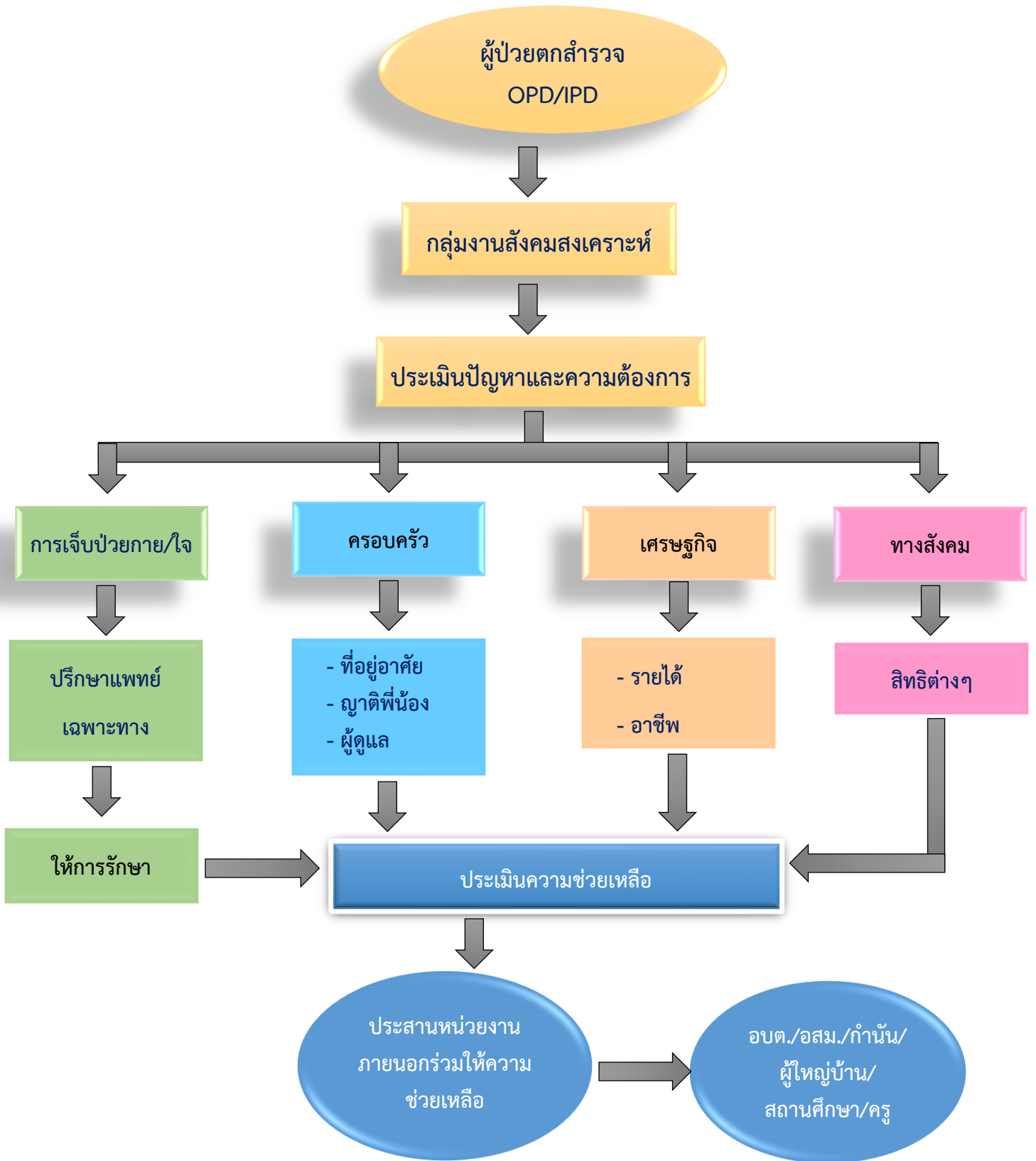
✚ ปัจจัยที่ส่งผลการดำเนินงานเกิดล่าช้า

- 1) ตลับพิมพ์ลายนิ้ว (สั่งซื้อonline)
- 2) แบบฟอร์มลายพิมพ์นิ้วมือ (ขอสนับสนุนจากสถาบันนิติวิทยาศาสตร์)

TIMELINE เคสนิรนาม



ขั้นตอนการรับบริการผู้ป่วยตกสำรวจ/คนไทยไร้สิทธิ โรงพยาบาลเจ้าพระยาอภัยภูเบศร



ขั้นตอนการดำเนินงานเก็บตัวอย่างสารพันธุกรรม (DNA) โรงพยาบาลเจ้าพระยาอภัยภูเบศร

